

STRATEGIA ROZWOJU OBSZARU PRZYGRANICZNEGO W CIESZYNIE

**obejmująca część nadbrzeża Olzy od mostu
kolejowego do południowej granicy miasta**

wykonana przez

NIZIELSKI & BORYS
CONSULTING

Spółka jawna

Cieszyn, kwiecień 2007 r.

SPIS TREŚCI

1. Wprowadzenie.....	3
2. Ewolucja projektu – od inwentaryzacji terenu po projekty rozwojowe	5
3. Analiza stanu obecnego	7
3.1. Charakterystyka obszaru	7
3.1.1. Potencjał położenia geograficznego.....	7
3.1.2. Potencjał społeczno-gospodarczy	9
3.2. Diagnoza finansowa budżetu Cieszyna w latach 2001 – 2005	19
4. Komplementarność z innymi dokumentami strategicznymi	22
5. Charakterystyka obszaru przygranicznego.....	30
5.1. Położenie	30
5.2. Układ komunikacyjny	33
5.3. Infrastruktura turystyczna i zasoby przyrodnicze	33
6. Społeczne i geograficzne osobliwości Cieszyna mające wpływ na wybór projektów rozwojowych	35
6.1. Miasto Cieszyn rozpatrywane w kategoriach pogranicza.....	35
6.3. Streszczenie wyników badań marketingowych odnośnie projektu „Ciesz się Cieszynem – ogród dwóch brzegów”	37
6.4. Wpływ projektu na aktywizację gospodarczą miasta	39
7. Sytuacja wyjściowa – analiza SWOT	40
8. Założenia do strategii	44
9. Zamierzenia rozwojowe Cieszyna dla obszaru przygranicznego	45
9.1. Misja rozwoju	45
9.2. Wizja rozwoju.....	45
9.3. Priorytety strategicznego rozwoju obszaru przygranicznego w Cieszynie	48
9.4. Cele strategiczne obszaru przygranicznego	49
9.5. Pola rozwoju	49
9.6. Kierunki działań	52
9.7. Priorytetowe projekty rozwojowe wytypowane do realizacji przez miasto Cieszyn i miasto Czeski Cieszyn.....	67
10. Wpływ realizacji projektu na wartość nieruchomości położonych w obszarze przygranicznym	69
10.1. Nieruchomości gruntowe	70
10.2. Nieruchomości mieszkalne – lokale mieszkalne (nieruchomości lokalowe), budynki jednorodzinne.....	71
10.3. Statystyka mieszkań	72
10.4. Nieruchomości komercyjne.....	73
11. Wdrażanie strategii.....	74
11. Wdrażanie strategii.....	75
11.1. Zasady wdrażania strategii	75
11.2. Realizacja strategii.....	76
Załącznik:	78

1. Wprowadzenie

„Strategia rozwoju obszaru przygranicznego w Cieszynie obejmującego część nadbrzeża Olzy od mostu kolejowego do południowej granicy miasta” została opracowana na podstawie umowy nr PU/17/06 zawartą pomiędzy **Pracownią Urbanistyczną w Rybniku Spółką z o. o., a Firmą Nizielski & Borys Consulting Sp. j.**

Podstawą formalną jest umowa Nr SRM/6422/F/2-6/06 z dnia 12.09.2006 r. zawarta pomiędzy Gminą Cieszyn, a Pracownią Urbanistyczną w Rybniku.

Strategia jako dokument ma uporządkować wiedzę o przedmiotowej części miasta Cieszyna, wyznaczyć długofalowe kierunki jej rozwoju oraz pobudzić społeczność lokalną do współdziałania w jej realizacji.

Opracowanie jest elementem projektu „Ciesz się Cieszynem – Ogród dwóch brzegów”, dla którego Miasto Cieszyn pozyskało dotację z programu Interreg IIIA Czechy-Polska.

Należy zaznaczyć, że jest to część wspólnego projektu realizowanego z Czeskim Cieszynem, który również otrzymał dotację na ten cel. Strategia wskazuje jak najlepiej wykorzystać oraz przystosować istniejący potencjał do organizacji działań rekreacyjnych, atrakcyjnych dla mieszkańców i turystów.

Przedmiotowy dokument wraz ze studium urbanistycznym stanowią będą nowy produkt turystyczny wykorzystywany do bieżącej promocji turystycznej oraz dalszego rozwoju turystycznego i rekreacyjnego obszaru miasta Cieszyna przylegającego bezpośrednio do rzeki Olzy.

Strategia udziela odpowiedzi na dwa główne pytania:

- W jakich kierunkach powinno rozwijać się miasto, a zwłaszcza część przylegająca do rzeki Olzy w wyznaczonym horyzoncie czasowym?
- Jakimi środkami i w jaki sposób należy realizować założone cele?

Strategia umożliwia prowadzenie racjonalnej polityki lokalnej i sprawne zarządzanie miastem. Pozwala na podejmowanie strategicznych decyzji dostosowujących miasto do zmieniających się uwarunkowań zewnętrznych i wewnętrznych.

Dokumenty o charakterze strategicznym, w tym także niniejsze opracowanie, charakteryzują się następującymi cechami:

- kompleksowość spojrzenia polegająca na łączeniu różnych aspektów rozwoju lokalnego, poszukiwaniu związków pomiędzy różnymi funkcjami i działaniami realizowanymi w mieście,
- rozpatrywanie terenu w powiązaniu z jego otoczeniem,
- myślenie o trwałości rozwoju i tworzeniu podstaw dla długofalowego rozwoju miasta, w tym terenu przygranicznego,
- tworzenie oparcia dla precyzyjnych programów i projektów wdrażających wizję strategiczną.

Prace nad strategią były prowadzone przy udziale podmiotów lokalnych, zwłaszcza przedsiębiorców i właścicieli nieruchomości położonych na przedmiotowym obszarze. Przeprowadzono spotkania z przedstawicielami firm: ELSET sp. z o. o., JUR-GAST SWC sp. z o. o., Zakładu Przemysłu Dziewiarskiego Juwenia sp. z o. o., Juwenia - Textil sp. z o. o., Centrostal sp. z o. o., osoba fizyczna będąca w użytkowaniu wieczystym gruntów Skarbu Państwa na terenie dawnej Baltony. Konsultacje społeczne objęły również spotkanie z pracownikami samorządowymi Urzędu Miejskiego w Cieszynie. W Liceum Ogólnokształcącym im. Mikołaja Kopernika w Cieszynie odbyły się warsztaty dotyczące propozycji wykorzystania istniejących zasobów przyrodniczo architektonicznych dla przyciągnięcia turysty z Republiki Czeskiej.

Niniejsza strategia była konsultowana z biurem Euroregionu Śląsk Cieszyński-Tešínske Slezko w Czeskim Cieszynie.

W ramach prac nad strategią wykonano następujące kroki, znajdujące odzwierciedlenie w prezentowanym dokumencie:

- przeprowadzono inwentaryzację wyznaczonego terenu, wskazując na najważniejsze elementy zagospodarowania terenu,
- dokonano analizy powiązań funkcjonalnych, komunikacyjnych i przyrodniczych obszaru opracowania z Cieszynem oraz Czeskim Cieszynem,
- przeprowadzono analizę dotychczasowych opracowań dotyczących przedmiotowego obszaru,
- wykonano analizy finansowe do wybranych projektów,
- przeprowadzono analizę sytuacji demograficznej i ekonomicznej oraz perspektyw rozwojowych miasta,
- porównano oczekiwania mieszkańców i różnych grup społecznych z przewidywaną przyszłością,
- ustalono wizję rozwoju wyznaczonego terenu miasta,
- zidentyfikowano główne priorytety i pola rozwoju, w których podjęcie działań jest najistotniejsze z punktu widzenia realizacji celów,
- wskazano kierunki wraz z podstawowymi działaniami umożliwiające realizację wizji i celów,
- sformułowano programy i projekty rozwojowe,
- określono podstawy wdrożenia strategii wraz z elementami monitoringu i modyfikacji strategii.

Efektom przyjętego sposobu formułowania strategii opartego na zasadach partnerstwa społecznego było stworzenie dokumentu stanowiącego podstawę skutecznego zarządzania rozwojem wyznaczonego obszaru miasta oraz zwiększenie prawdopodobieństwa realizacji założonych celów. Wskazano również konkretne inwestycje i przedsięwzięcia wraz z potencjalnymi źródłami finansowania.

2. Evolucja projektu – od inwentaryzacji terenu po projekty rozwojowe

W początkowym etapie opracowywania studium urbanistycznego i strategii rozwoju zakończonej w październiku 2006 roku po dokonaniu konsultacji społecznych przeprowadzono i przedstawiono:

- cele opracowania,
- inwentaryzację terenu,
- analizę powiązań funkcjonalnych, komunikacyjnych i przyrodniczych obszaru opracowania z miastem Cieszyn,
- analizę dotychczasowych opracowań,
- propozycje projektów rozwojowych,
- propozycje działań rozwojowych.

Opracowaniem objęto obszar prawobrzeżnego otoczenia rzeki Olzy, stanowiący około 3% powierzchni miasta (83,2ha). W granicach opracowania znalazły się tereny ograniczone od północy mostem kolejowym i linią kolejową, od zachodu granicą państwa na Olzie, od wschodu Aleją Piastowską, ulicą Przykopa wraz z zabudową po wschodniej stronie tej ulicy, terenami zielonymi po wschodniej stronie Potoków Młynówka i Puńcówka, ulicami Reymonta, Łowiecką i Żeromskiego i od południa granicą państwa.

W ramach inwentaryzacji terenu przeprowadzono również analizę powiązań funkcjonalnych, komunikacyjnych i przyrodniczych obszaru opracowania z miastem. Powiązania funkcjonalne zostały opisane jako relacja ogólnomiejskiego potencjału usług związanych ze spędzaniem wolnego czasu do oferty, jaka jest związana z terenem przygranicznym. Powiązania komunikacyjne terenu zostały określone w ramach istniejącego układu drogowego miasta oraz połączenia ze stroną czeską. Z kolei powiązania przyrodnicze terenu przygranicznego są określone poprzez istniejące tereny zielone, w tym obszary chronione i ich powiązania z obiektami usługowymi, wody płynące i obszary zalewowe.

Podczas prac nad inwentaryzacją terenu przeprowadzono również analizę dotychczasowych opracowań obejmujących teren przygraniczny, czyli założenia funkcjonalno - programowe dla programu strategicznego PS-1, założenia funkcjonalno - programowe dla terenów sportowo-rekreacyjnych położonych w Cieszynie wzdłuż Alei Łyska, projekt koncepcyjny kładki wykonanej przez firmę VP&Green/engineer w 2005 roku i dokument określający politykę przestrzenną Cieszyna, czyli Studium uwarunkowań i kierunków zagospodarowania przestrzennego.

Po przeprowadzonej inwentaryzacji terenu oraz analizie istniejących dokumentów określono katalog potrzeb obejmujący konieczność wyburzeń i budowy obiektów usługowych, zachowania lub przekształcenia funkcji istniejących obiektów związanych z wykorzystaniem czasu wolnego oraz realizacji miejsc parkingowych.

Po analizie opracowań, inwentaryzacji terenu i konsultacjach przedstawiono propozycje dwunastu projektów rozwojowych obszaru objętego opracowaniem. Przy wyborze projektów i ich obszarów kierowano się ich znaczeniem dla rozwoju funkcji rekreacyjnych atrakcyjnych dla mieszkańców Cieszyna i Czeskiego Cieszyna, traktując podniesienie standardu przestrzeni miejskiej również jako wzrost atrakcyjności turystycznej miasta i jego promocję.

Po przeprowadzeniu konsultacji, z zaprezentowanych 12 projektów rozwojowych wybrano siedem kluczowych (obejmują obszar między istniejącymi przejściami granicznymi na mostach, rejon campingu „Olza” i stadionu „Pod Wałką” oraz obszar nadbrzeża z planowaną budową trzech kładek łączących brzegi Olzy i zagospodarowanie terenów, które będą tworzyć „Ogród dwóch brzegów”), dla których opracowano analizy finansowe opłacalności potencjalnych inwestycji z punktu widzenia własności terenu i przeznaczenia.

W następnej kolejności, opierając się na dotychczas powstałych materiałach, opracowano koncepcję architektoniczno – urbanistyczną projektów stanowiących kwartały zabudowy bądź obiekty użyteczności publicznej.

3. Analiza stanu obecnego

3.1. Charakterystyka obszaru

3.1.1. Potencjał położenia geograficznego

Cieszyn położony jest w południowej części województwa śląskiego (zwanego Śląskiem Cieszyńskim) nad Olzą, która na tym odcinku stanowi granicę państwa z Republiką Czeską. W układzie przestrzennym województwa śląskiego Cieszyn należy do subregionu południowego. Miasto położone jest u podnóża Beskidu Śląskiego, przy drodze krajowej nr 1, łączącej Polskę (od Gdańska, przez Toruń, Łódź, Konurbację Górnośląską i Bielsko-Białą) z południem Europy. W mieście funkcjonuje jedno z większych w Polsce drogowych przejść granicznych. Cieszyn jest także stolicą powiatu cieszyńskiego oraz euroregionu „Śląsk Cieszyński - Tešínske Slezko”. W promieniu 600 km od Cieszyna znajduje się sześć europejskich stolic: Berlin, Bratysława, Budapeszt, Praga, Warszawa i Wiedeń.

Pozycję miasta w województwie śląskim wyznaczono również we Wstępnym Projekcie Regionalnego Programu Operacyjnego Województwa Śląskiego na lata 2007-2013 wersja piąta¹. Zapisano w nim, że Miasto Cieszyn jest „**ważnym ośrodkiem województwa śląskiego o znaczeniu ponadlokalnym**”. Autorzy opracowania, będącego dokumentem programującym pomoc finansową Unii Europejskiej dla województwa śląskiego w latach 2007–2013, wykazali że głównymi elementami układu osadniczego województwa są cztery aglomeracje miejskie:

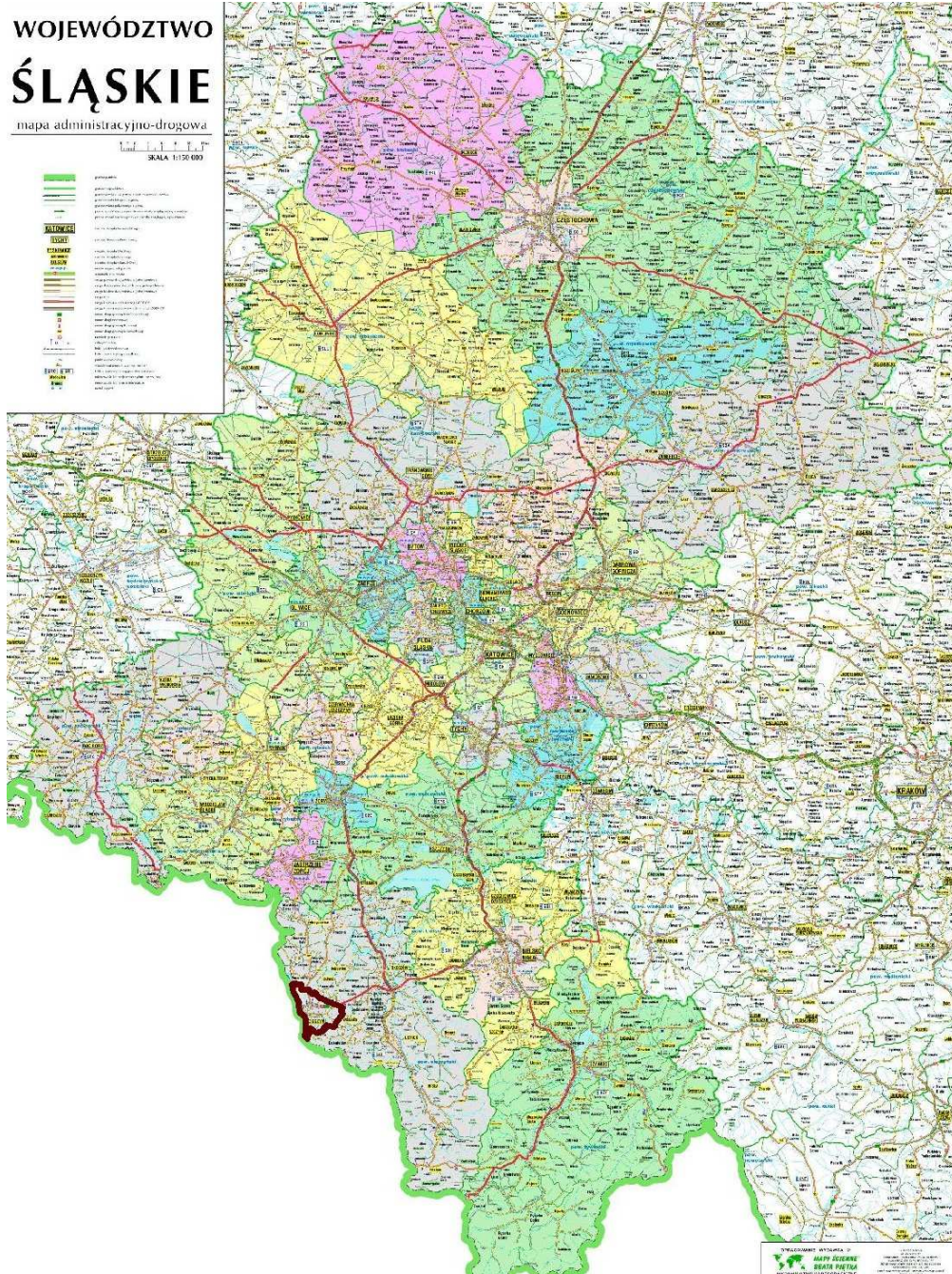
- **Górnośląska** – o znaczeniu europejskim, którą tworzy 14 miast na prawach powiatu, zamieszkałą przez ponad 2 mln. osób;
- **Bielska** – o znaczeniu regionalnym, tworzoną przez duże miasto na prawach powiatu, które liczy ok. 180 tys. mieszkańców;
- **Częstochowska** – o znaczeniu regionalnym, tworzoną przez duże miasto na prawach powiatu, liczące ok. 260 tys. Mieszkańców;
- **Rybnicka** – o znaczeniu regionalnym, którą tworzą trzy duże miasta powiatu: Rybnik, Jastrzębie Zdrój, Żory i miasto powiatowe Wodzisław Śląski oraz przyległe gminy miejskie: Pszów, Radlin i Rydułtowy.

W następnej kolejności znajdują się miasta o znaczeniu ponadlokalnym, do którego zalicza się **Cieszyn** oraz Lubliniec, Myszków, Pszczyna, Racibórz, Tarnowskie Góry, Zawiercie i Żywiec.

Z punktu widzenia projektu „Ciesz się Cieszynem – ogród dwóch brzegów”, założone w nim projekty rozwojowe mogą uzyskać dofinansowanie z funduszy strukturalnych Unii Europejskiej. Wykładnię tego dają autorzy Regionalnego Programu Operacyjnego Województwa Śląskiego na lata 2007-2013, którzy stwierdzają, że „przemiany gospodarcze i społeczne zachodzące w województwie wpływają niekorzystnie na procesy zachodzące w miastach, powodując ich

¹ Źródło: www.rpo.silesia-region.pl

depopulację, degradację przestrzeni miejskich oraz spadek jakości obiektów użyteczności publicznej. Wiele miast regionu wymaga modernizacji struktury urbanistycznej, rewitalizacji centrów miast i dzielnic o zabudowie historycznej oraz stworzenia warunków do wypoczynku i rekreacji”. W konsekwencji część funduszy strukturalnych Unii Europejskiej przeznaczona będzie na rewitalizację miast.



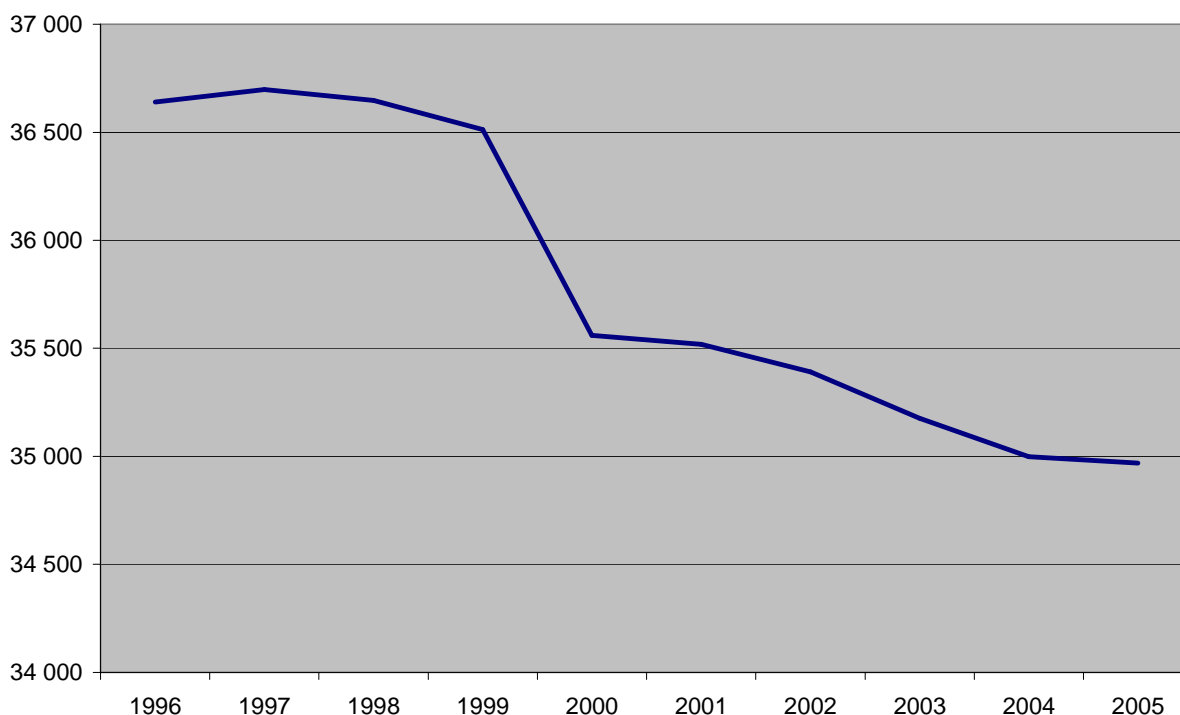
Rysunek 1. Położenie Cieszyna na tle województwa śląskiego

Źródło: Opracowanie własne na podstawie mapy administracyjno-drogowej Województwo Śląskie, Wydawnictwo Mapy Ścienne Beata Piętka, Katowice.

3.1.2. Potencjał społeczno-gospodarczy

Ludność i struktura demograficzna

Niniejsza Strategia dotyczy obszaru miasta Cieszyn, które na koniec 2005 roku liczyło 34 969 mieszkańców zameldowanych na pobyt stały. Liczba mieszkańców zameldowanych na pobyt stały na koniec roku w latach 1996 - 2005 została przedstawiona na poniższym rysunku.

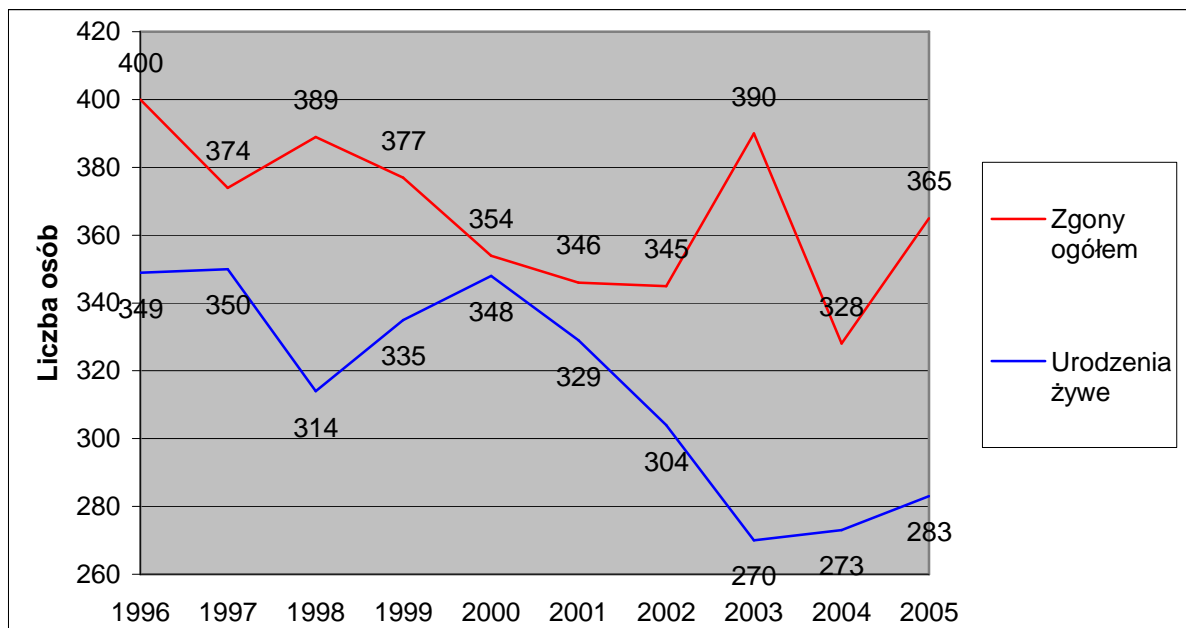


Rysunek 2. Liczba osób zameldowanych na pobyt stały w latach 1996-2005

Źródło: Opracowanie własne na podstawie danych GUS

Miasto Cieszyn charakteryzuje spadek liczby mieszkańców. W 1996 roku liczba ta była wyższa o 4,8% w stosunku do roku 2005. W tym samym okresie w miastach powiatu cieszyńskiego liczba mieszkańców była wyższa o 4,2% podczas gdy we wszystkich polskich miastach liczba mieszkańców w roku 1996 była wyższa o 1,9% w stosunku do poziomu z roku 2005.

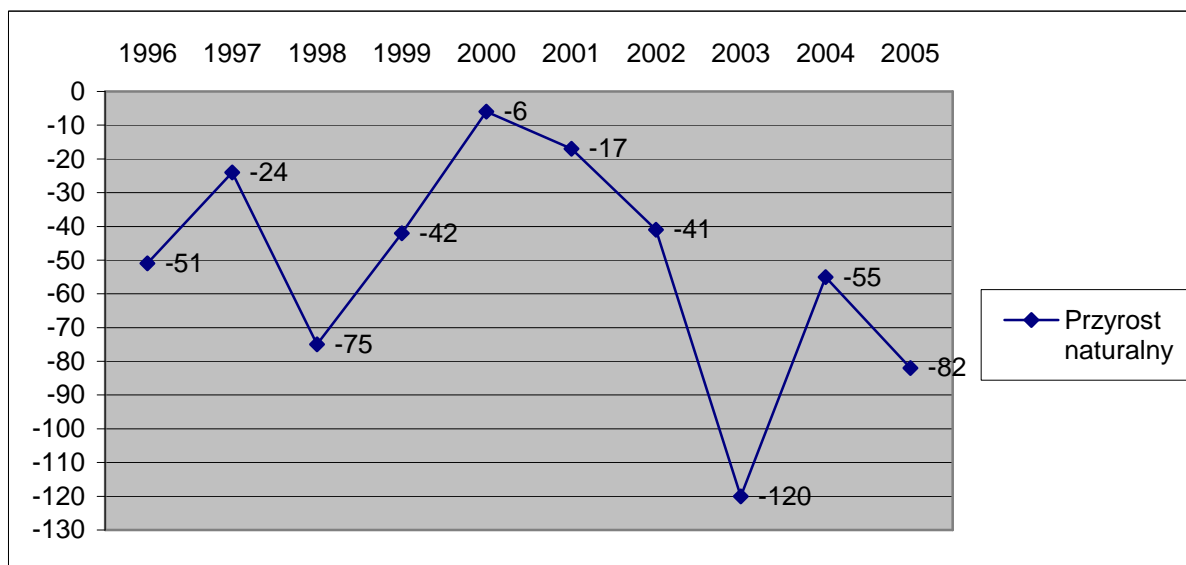
Analizując liczbę zgonów w okresie 1996-2005 można zauważyć, że wykazuje ona tendencję spadkową, jednak w całym okresie przewyższa liczbę urodzeń, która od roku 2004 wzrasta.



Rysunek 3 Dynamika urodzeń i zgonów w Cieszynie

Źródło: Opracowanie własne na podstawie danych GUS

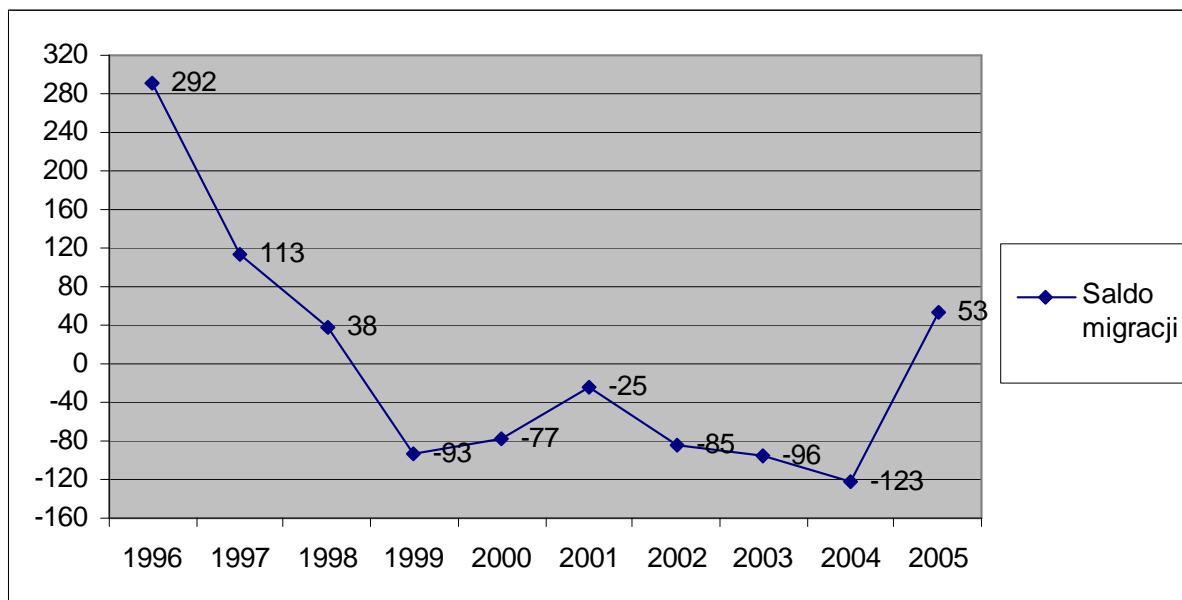
Cechą wspólną dla opisywanego okresu jest ujemny przyrost naturalny. Skala tego zjawiska ze względu na występujące zazwyczaj przeciwne kierunki zmian liczby zgonów i urodzeń podlegała dużym wahaniom, co obrazuje poniższy wykres.



Rysunek 4 Przyrost naturalny w Cieszynie

Źródło: Opracowanie własne na podstawie danych GUS

Saldo migracji w okresie 1999-2004 utrzymywało wartość ujemną. W 2005 wyniosło ono 53 osoby, co nie zrównoważyło jednak ujemnego przyrostu naturalnego na poziomie -82.

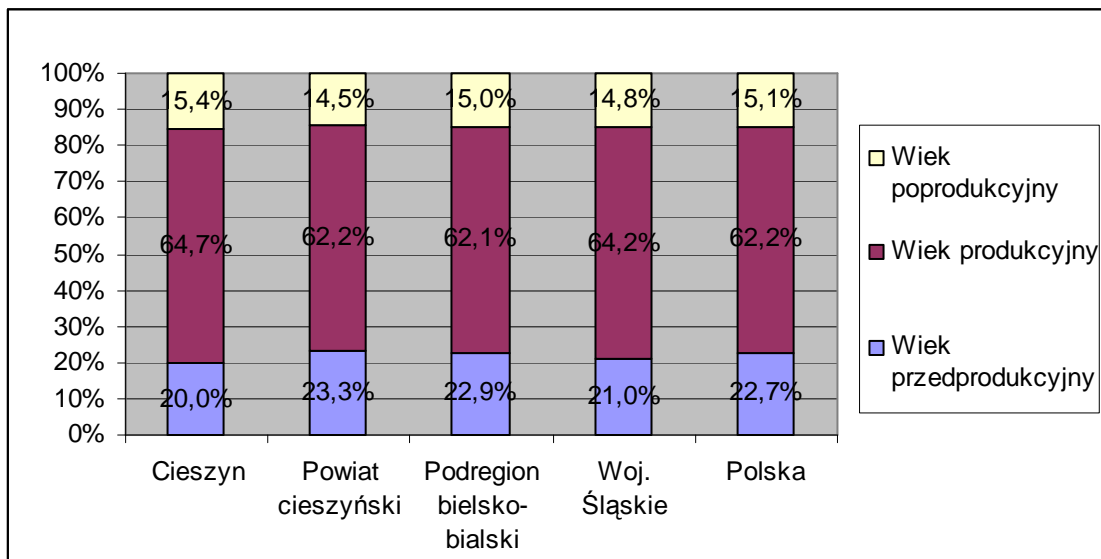


Rysunek 5 Saldo migracji w Cieszynie w latach 1999-2005

Źródło: Opracowanie własne na podstawie danych GUS

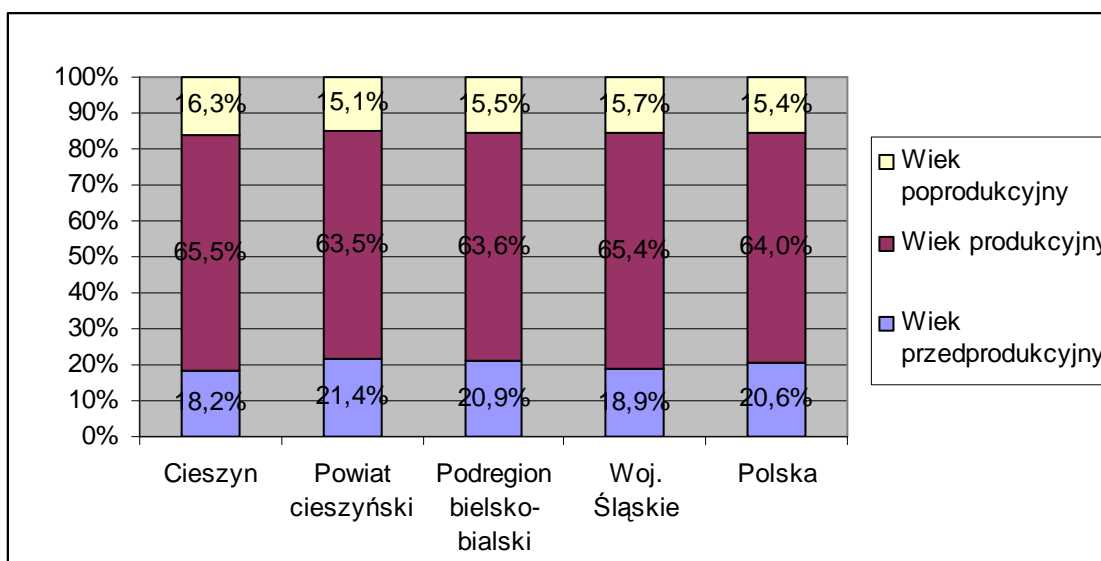
Opisane powyżej zjawiska - przyrost naturalny oraz saldo migracji mają bezpośredni wpływ na strukturę wieku mieszkańców. Cieszyn, w stosunku do otoczenia, charakteryzuje się wyższym odsetkiem mieszkańców w wieku produkcyjnym, który na koniec roku 2005 wyniósł 65,5% ogółu mieszkańców oraz wyższym odsetkiem ludzi w wieku poprodukcyjnym, który wyniósł 16,3%.

Dynamikę zmian struktury wieku mieszkańców Cieszyna charakteryzuje także najwolniejszy wzrost liczby mieszkańców w wieku produkcyjnym (0,8pkt%) na tle powiatu cieszyńskiego, podregionu bielsko-bialskiego oraz woj. śląskiego.



Rysunek 6. Odsetek osób w wieku produkcyjnym i nieprodukcyjnym w roku 2002

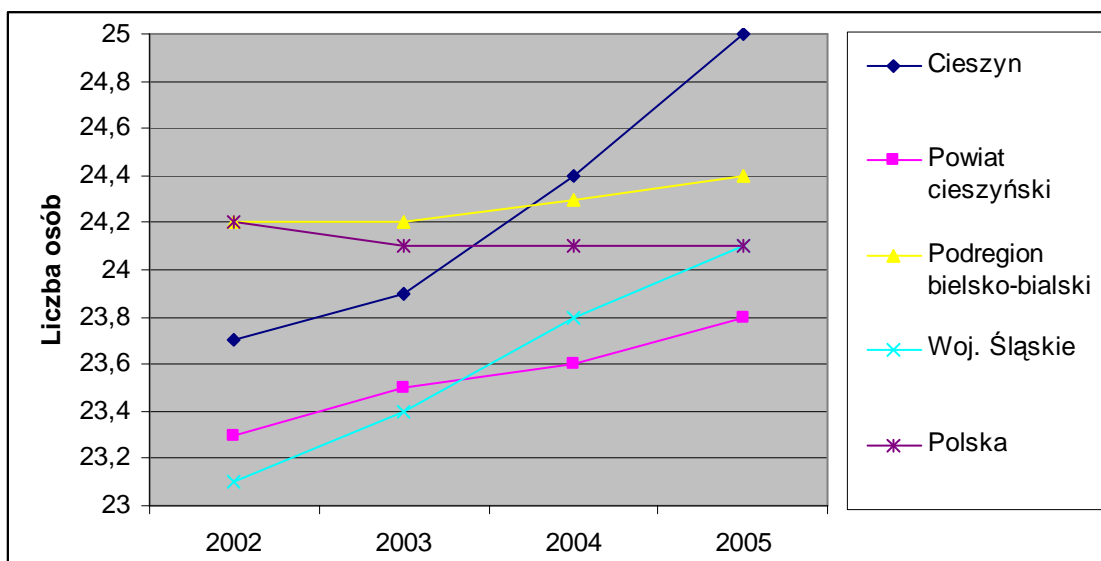
Źródło: Opracowanie własne na podstawie danych GUS



Rysunek 7. Odsetek osób w wieku produkcyjnym i nieprodukcyjnym w roku 2005

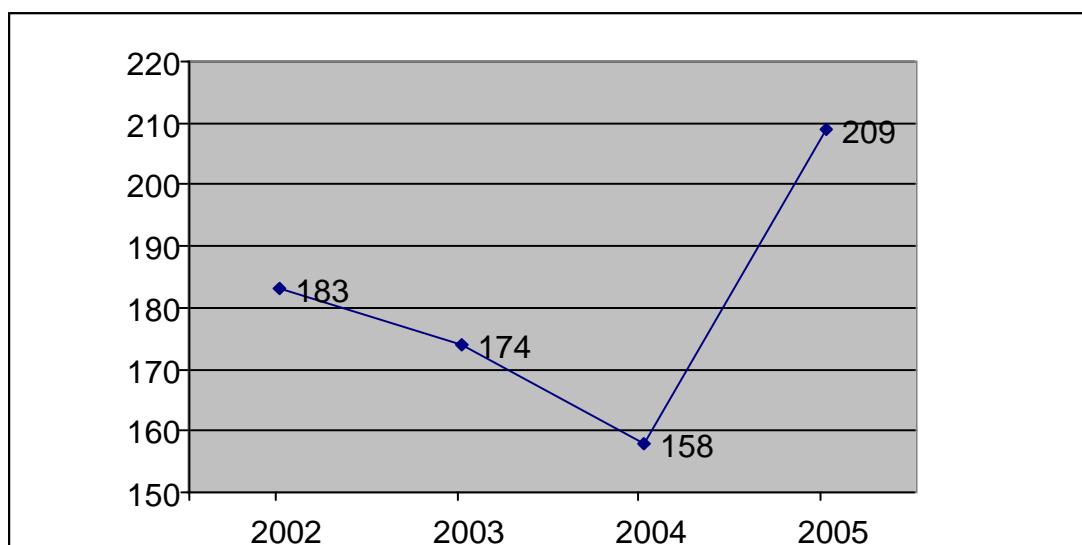
Źródło: Opracowanie własne na podstawie danych GUS

Cieszyn charakteryzuje się najwyższym tempem wzrostu wskaźnika osób w wieku poprodukcyjnym na 100 osób w wieku produkcyjnym na tle powiatu cieszyńskiego, podregionu bielsko-bialskiego oraz woj. śląskiego, co spowodowało wartość wskaźnika na poziomie około 25%.



Rysunek 8. Liczba osób w wieku poprodukcyjnym na 100 osób w wieku produkcyjnym

Źródło: Opracowanie własne na podstawie danych GUS



Rysunek 9. Liczba zawartych małżeństw w Cieszynie w latach 2002-2005

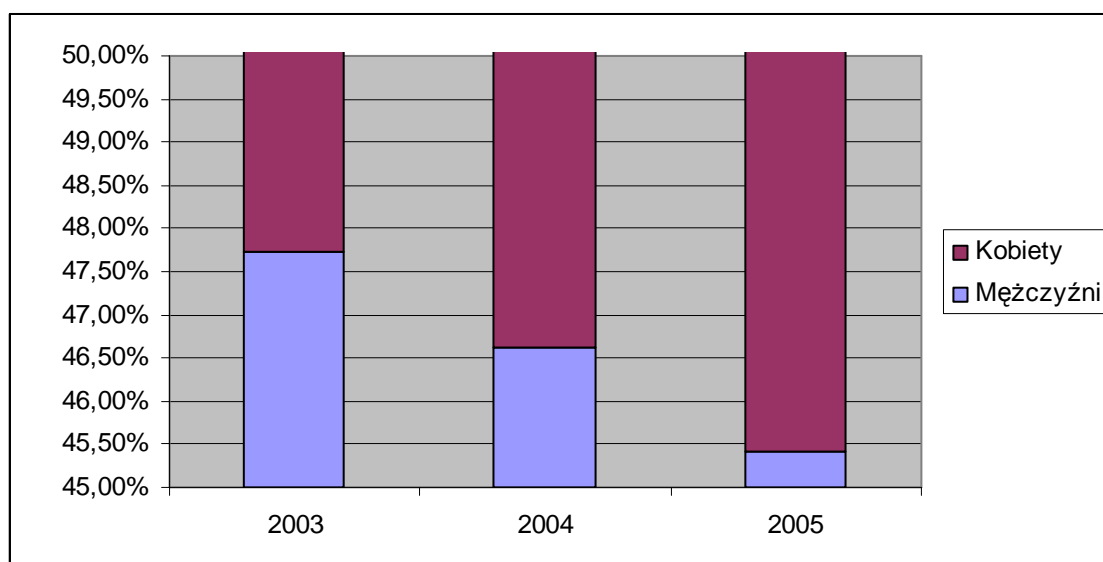
Źródło: Opracowanie własne na podstawie danych GUS

Bezrobocie i zatrudnienie

Tabela 1. Liczba bezrobotnych w Cieszynie w latach 2003-2005

Lata	Bezrobotni		
	ogółem	mężczyźni	kobiety
2003	2 267	1 082	1 185
2004	2 226	1 038	1 188
2005	1 896	861	1 035

Źródło: opracowanie własne na podstawie danych GUS



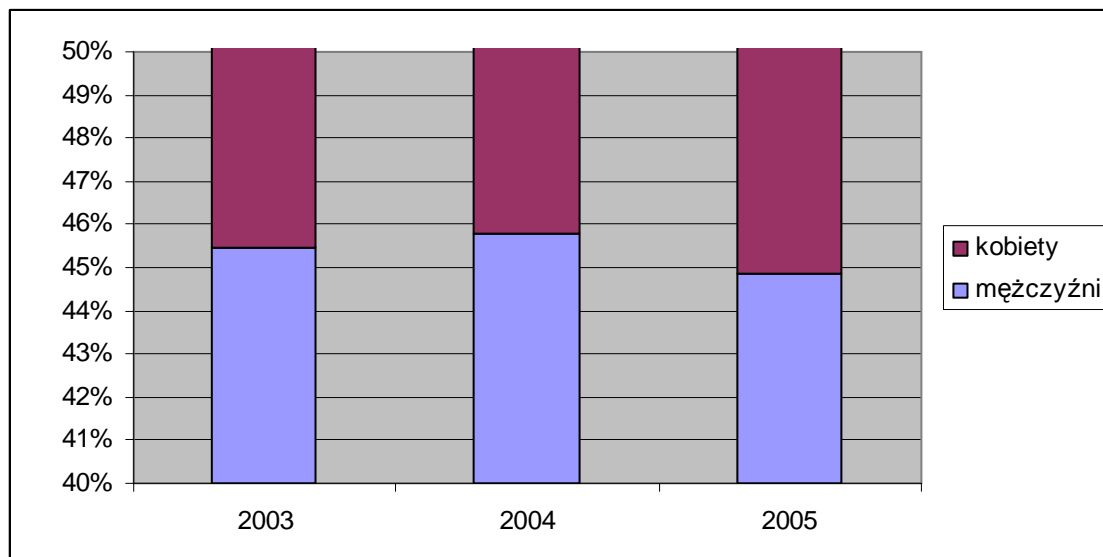
Rysunek 10. Dynamika zmian struktury bezrobocia ze względu na płeć w Cieszynie

Źródło: opracowanie własne na podstawie danych GUS

Tabela 2. Pracujący w Cieszynie w latach 2003-2005

Lata	Pracujący		
	ogółem	mężczyźni	kobiety
2003	11 847	5 385	6 462
2004	11 418	5 226	6 192
2005	11 378	5 105	6 273

Źródło: opracowanie własne na podstawie danych GUS



Rysunek 11. Dynamika struktury zatrudnionych w Cieszynie

Źródło: opracowanie własne na podstawie danych GUS

Edukacja i poziom wykształcenia

W roku 2005 bazę edukacyjną w Cieszynie tworzyło :

- **13** przedszkoli w tym jedno integracyjne
- **10** szkół podstawowych dla dzieci i młodzieży w tym jedna specjalna
- **6** gimnazjów dla dzieci i młodzieży w tym jedno specjalne
- **11** szkół ponadgimnazjalnych w tym 4 licea ogólnokształcące i 6 zespołów szkół.

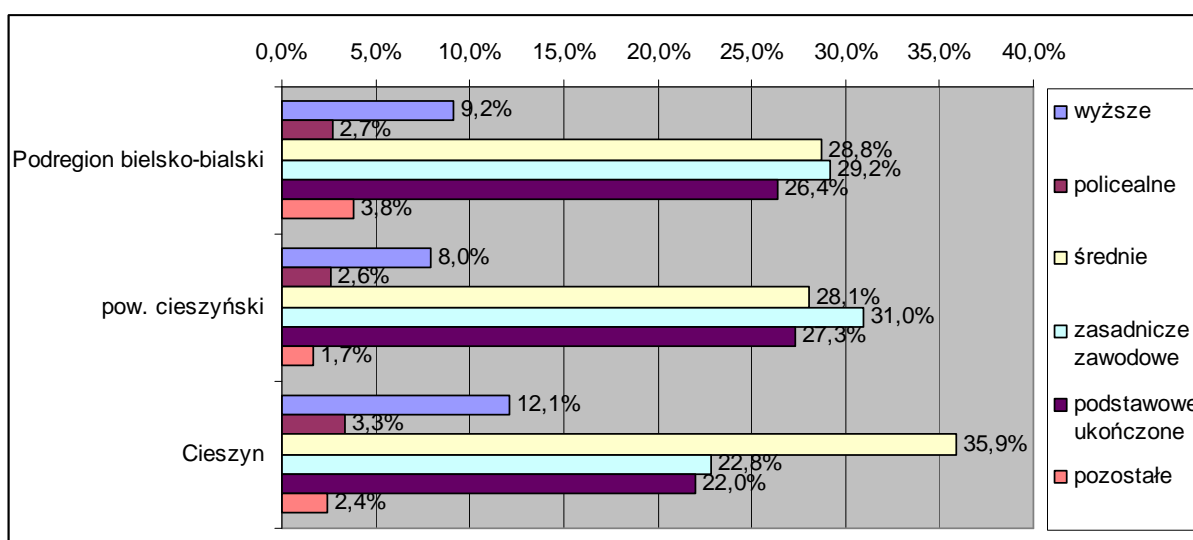
Cieszyn jest także miejscem gdzie swoją filię posiada Uniwersytet Śląski. Innym ważnym ośrodkiem edukacyjnym na terenie miasta jest Nauczycielskie Kolegium Języków Obcych.

Mocną stroną Cieszyna jest poziom wykształcenia mieszkańców. Co najmniej średnie wykształcenie posiada 51,3% ogółu mieszkańców, podczas gdy w skali powiatu cieszyńskiego i podregiony bielsko-bialskiego wskaźnik ten wynosi odpowiednio 38,6% i 40,7 %. Warto także zwrócić uwagę na wskaźnik osób z wyższym wykształceniem, który wynosi 12,1 % i jest o połowę wyższy niż w powiecie cieszyńskim oraz o 1/3 niż w całym podregionie.

Tabela 3 Liczba osób w wieku powyżej 13 lat według poziomu wykształcenia

PODREGIONY POWIATY GMINY	Poziom wykształcenia						Nie ustalono
	wyższe	policealne	średnie	zasadnicze zawodowe	podstawowe ukończone	podstawowe nieukończone i bez wykształ- cenia szkolnego	
Podregion bielsko-bialski	49924	14848	156411	158639	143548	12368	8210
pow. cieszyński	11327	3674	39984	44108	38929	2667	1743
Cieszyn	3861	1053	11404	7266	6999	475	746

Źródło: opracowanie własne na podstawie danych Narodowego Spisu Ludności 2002



Rysunek 12 Wykształcenie mieszkańców Cieszyna

Źródło: opracowanie własne na podstawie danych Narodowego Spisu Ludności 2002

Gospodarka i przedsiębiorcy

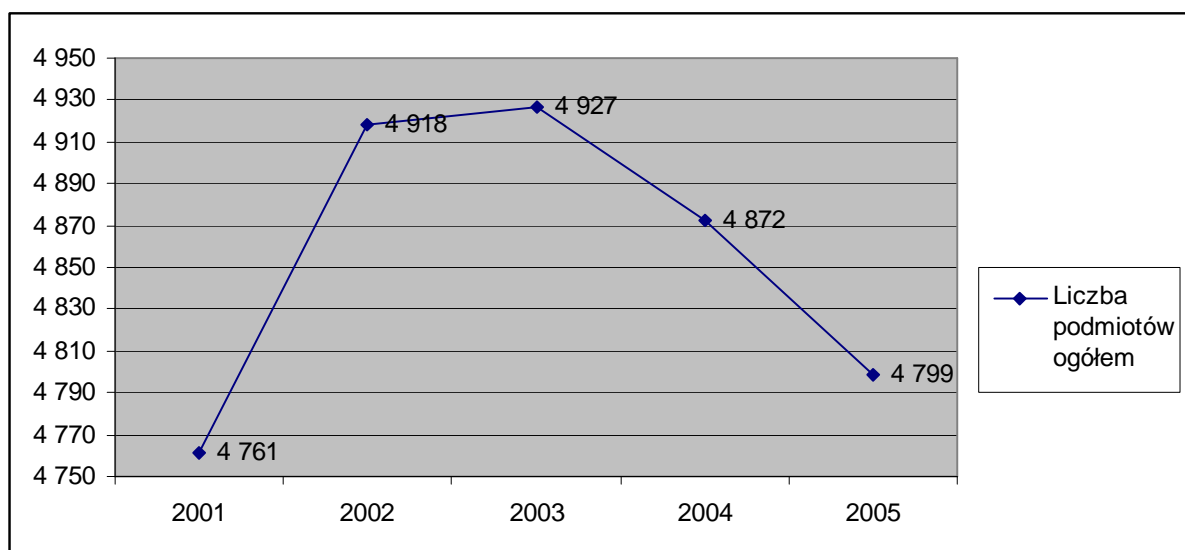
Na koniec 2005 r. w Cieszynie zarejestrowanych było 4 799 podmiotów gospodarczych, z czego 4 584 należało do sektora prywatnego a 215 publicznego. Wśród podmiotów sektora prywatnego dominowały osoby fizyczne prowadzące działalność gospodarczą, stanowiąc ponad $\frac{3}{4}$ podmiotów prywatnych zarejestrowanych ogółem.

Tabela 4 Podmioty gospodarcze w Cieszynie na koniec 2005

	Podmioty Gospodarcze			
	Ogółem	Sektor publiczny	Sektor prywatny	
			ogółem	w tym osoby fizyczne prowadzące działalność gospodarczą
Liczba podmiotów w Cieszynie	4 799	215	4 584	3 496
% liczby podmiotów ogółem	100,00	4,48	95,52	72,85
% wszystkich podmiotów prywatnych			100,00	76,27

Źródło: opracowanie własne na podstawie danych GUS

Choć w stosunku do roku 2001 na koniec roku 2005 liczba podmiotów zarejestrowanych w Cieszynie nieznacznie wzrosła, należy zwrócić uwagę na odwrócenie trendu wzrostowego w roku 2003 i spadek o 128 podmiotów na koniec 2005, co obrazuje poniższy rysunek.



Rysunek 13 Dynamika liczby podmiotów gospodarczych w Cieszynie

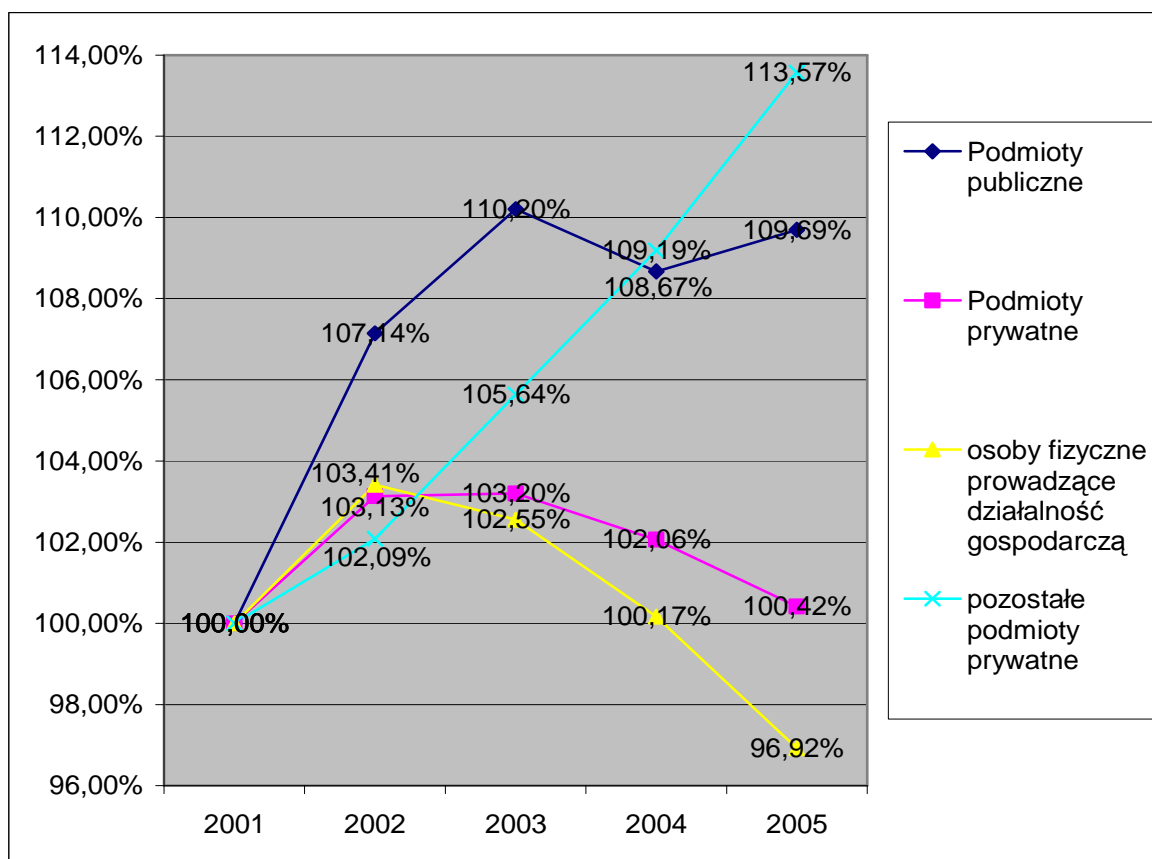
Źródło: opracowanie własne na podstawie danych GUS

Zgodnie z danymi przedstawionymi w poniższej tabeli liczba podmiotów należących do sektora publicznego od roku 2002 utrzymuje się w wąskim przedziale 210-216. W latach 2001-2005 z roku na rok rośnie liczba podmiotów prywatnych nie będących osobami fizycznymi prowadzącymi działalność gospodarczą. Wzrost podmiotów w tej kategorii w latach 2001-2005 wyniósł prawie 14 %. Dominująca w Cieszynie forma prowadzenia działalności - osoba fizyczna prowadząca działalność gospodarczą, charakteryzowała się w spadkiem z 3607 w 2001 r. do 3496 na koniec 2005 r. Dynamikę zmian liczby podmiotów i ich struktury przedstawiają poniższa tabela i rysunek.

Tabela 5 Dynamika liczby podmiotów gospodarczych i ich struktury w Cieszynie.

	2001	2002	2003	2004	2005
Podmioty publiczne	196	210	216	213	215
Podmioty prywatne	4 565	4 708	4 711	4 659	4 584
w tym osoby fizyczne prowadzące działalność gospodarczą	3 607	3 730	3 699	3 613	3 496
pozostałe podmioty prywatne	958	978	1 012	1 046	1 088
Podmioty publiczne jako % ogółem	4,12%	4,27%	4,39%	4,37%	4,48%
Podmioty prywatne jako % ogółem	95,88%	95,73%	95,81%	95,63%	95,52%
w tym osoby fizyczne prowadzące działalność gospodarczą jako % ogółem	75,76%	75,84%	75,23%	74,16%	72,85%
pozostałe podmioty prywatne jako % ogółem	20,12%	19,89%	20,58%	21,47%	22,67%

Źródło: opracowanie własne na podstawie danych GUS



Rysunek 14 Wzrost liczby podmiotów gospodarczych zarejestrowanych w Cieszynie w stosunku do 2001 r.

Źródło: opracowanie własne na podstawie danych GUS

Tabela 6. Cieszyn - ogólna charakterystyka

Podstawowe wskaźniki	2000	2004	2005*	Śląsk
Powierzchnia (km ²)	28,69	28,69	28,61	12331
Ludność	35.560	34.998	34.969	4 700 000
Ludność w wieku przedprodukcyjnym (%)	21,8	18,8	18,2	18,9
Ludność w wieku produkcyjnym (%)	63,6	65,3	65,5	65,4
Ludność w wieku poprodukcyjnym (%)	14,6	15,9	16,3	15,7
Przyrost naturalny (promile)	-0,16	-1,52	-2,27	-1,18
Saldo migracji (promile)	-2,10	-3,41	1,47	-2,07
Pracujący (osoby)	12 941	11 418	11 378	1 097 204
Podmioty gospodarcze na 1000 mieszkańców w tym: zakłady osób fizycznych na 1000 mieszkańców	126 96	135 100	133 97	91 70
Bezrobocie (osoby)	----	2 226	1 896	281 280
Dochody budżetu (zł/1 mieszk.)	1229,42	1802,08	1929,41	2194,58*

* łącznie z miastami na prawach powiatu

Źródło: opracowanie własne na podstawie danych GUS

3.2. Diagnoza finansowa budżetu Cieszyna w latach 2001 – 2005

W latach 2002-2005 w gospodarce budżetowej miasta Cieszyna zauważamy wzrost zarówno wydatków jak i dochodów, przy jednoczesnym stałym procentowym spadku wydatków na inwestycje. W polityce inwestycyjnej miasta najważniejszą pozycję zajmuje gospodarka mieszkaniowa (budowa mieszkań komunalnych za kwotę 3 434 815 zł. w 2005 r.), oraz działania wychowawczo – edukacyjne, do których należy oświata, kultura fizyczna i sport (ok. 4 mln zł. w 2005 r.).

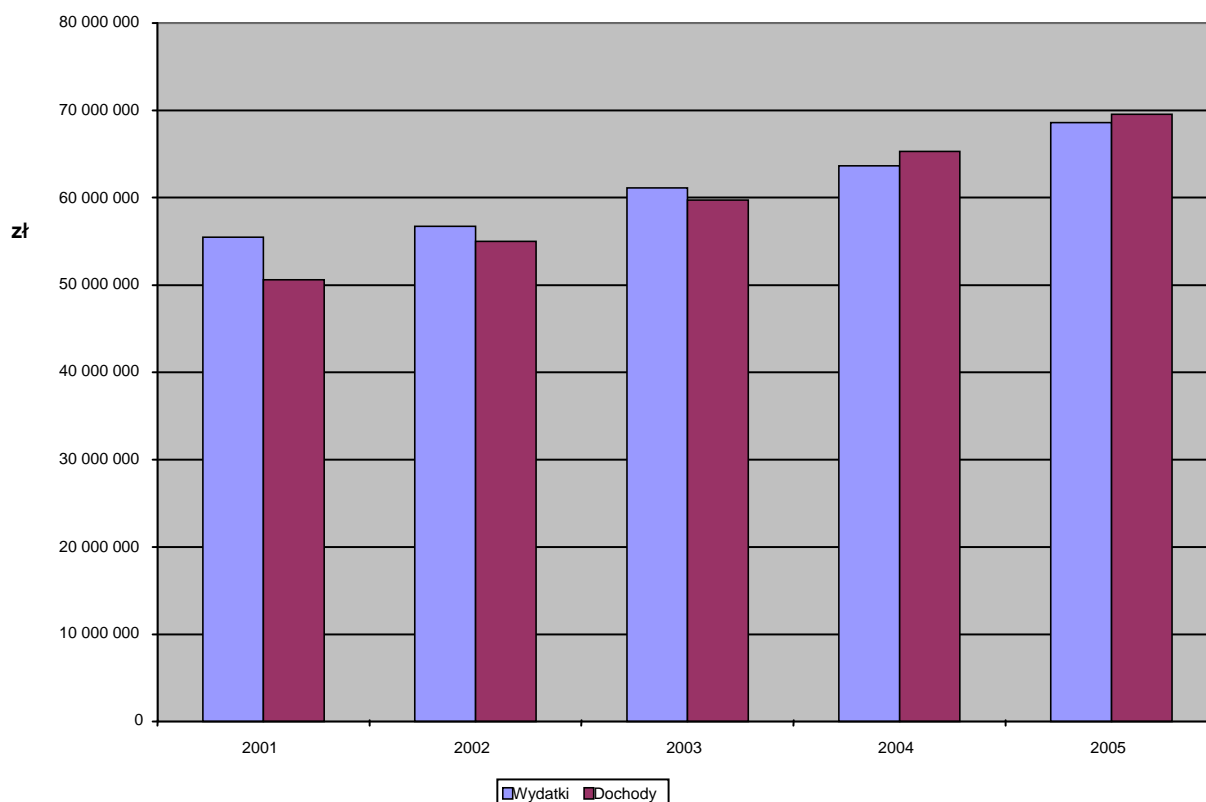
Do budżetu bieżącego (operacyjnego) zalicza się:

- **Dochody bieżące** – dochody ogółem pomniejszone o wpływy z tytułu sprzedaży majątku (w tym przekształcenia prawa użytkowania wieczystego w prawo własności) oraz dochody z tytułu dotacji na realizację zadań inwestycyjnych.
- **Wydatki bieżące** – wydatki na wynagrodzenia wraz pochodnymi, wydatki remontowe, dotacje na zadania bieżące udzielane z budżetu oraz pozostałe wydatki bieżące (bez odsetek od kredytów i wyemitowanych papierów wartościowych).

Pozostałe dochody (i przychody) oraz wydatki (i rozchody):

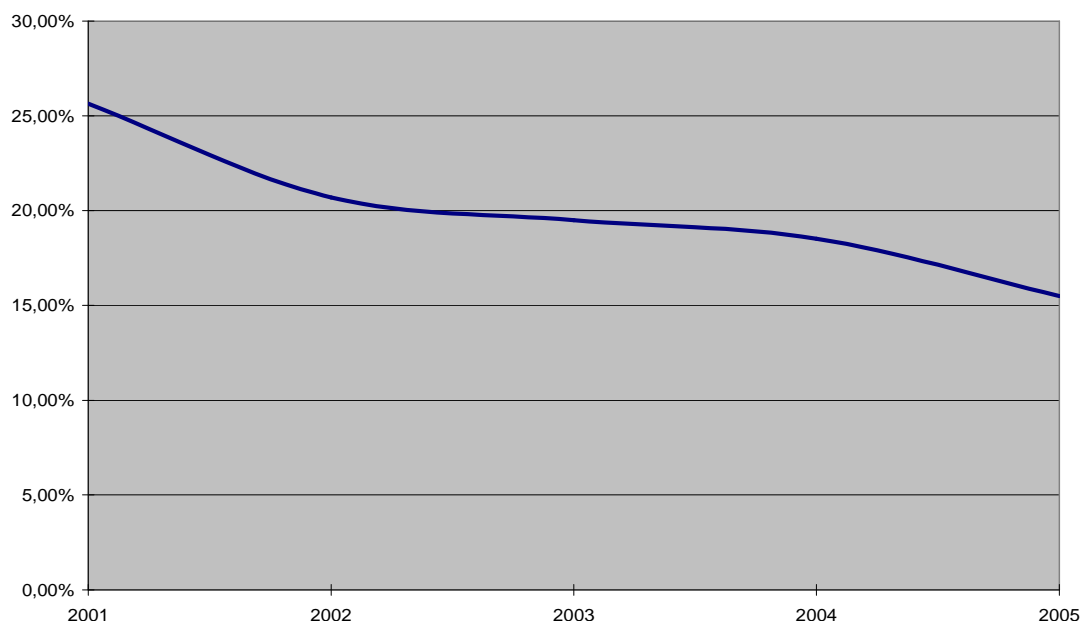
- **Wydatki majątkowe** – wydatki inwestycyjne powiatu i jego jednostek organizacyjnych oraz wydatki na zakup udziałów w spółkach, dotacje z budżetu na finansowanie inwestycji innych podmiotów.

- **Obsługa zadłużenia** – raty kapitałowe (wykup obligacji) i odsetki od zaciągniętych lub planowanych do zaciągnięcia przez powiat zobowiązań, także potencjalne spłaty kwot wynikające z udzielonych poręczeń i gwarancji przez powiat, przypadające na dany rok budżetowy i na lata przyszłe.
- **Wpływy równoważące deficyt gotówkowy** – Transze kredytów preferencyjnych, kredytów komercyjnych, wpływy z emisji papierów wartościowych. W tej grupie ujęto również dotacje celowe na inwestycje otrzymane przez powiat oraz saldo pożyczek udzielonych z budżetu (pożyczki zwrócone minus pożyczki udzielone).
- **Sprzedaż mienia i prywatyzacja** – suma wpływów ze sprzedaży składników majątkowych, opłat z tytułu przekształcenia prawa użytkowania wieczystego w prawo własności oraz wpływów z prywatyzacji.



Rysunek 15. Budżet Cieszyna w latach 2001–2005. Analiza dochodów i wydatków

Źródło: opracowanie własne na podstawie danych UM w Cieszynie



Rysunek 16. Procentowy udział wydatków inwestycyjnych budżetu miasta w latach 2001-2005

Źródło: opracowanie własne na podstawie danych UM w Cieszynie

Tabela 7. Budżet miasta na 2005 rok (w PLN)

Dochody	69 578 401
Wydatki	68 571 352
w tym inwestycyjne	10 628 696

Źródło: opracowanie własne na podstawie danych UM w Cieszynie

Tabela 8. Główne kierunki inwestowania miasta w 2005 roku (w PLN)

Gospodarka mieszkaniowa	3 434 815
Kultura fizyczna i sport	2 117 000
Oświata	1 873 619
Gospodarka komunalna	1 787 281
Transport	960 819
Administracja publiczna	129 176
Kultura i sztuka	110 000
Wsparcie przedsiębiorczości	102 116
Pomoc społeczna	63 870
Bezpieczeństwo	50 000

Źródło: Cieszyn w liczbach, dane na 31 grudnia 2005, Urząd Miejski w Cieszynie

4. Komplementarność z innymi dokumentami strategicznymi

I. Strategia Rozwoju Województwa Śląskiego na lata 2000-2020

Działania planowane do podjęcia w ramach projektu „Ciesz się Cieszyńnem” wpisują się w następujące priorytety, cele strategiczne i kierunki działań:

PRIORYTETY:

Edukacja, kultura, mobilność i aktywizacja zasobów ludzkich
Restrukturyzacja i rozwój gospodarki
Ochrona i kształtowanie środowiska oraz przestrzeni
Współpraca międzyregionalna i międzynarodowa, w tym transgraniczna
Współpraca wewnątrzregionalna

CELE STRATEGICZNE I KIERUNKI DZIAŁAŃ:

Wzrost wykształcenia mieszkańców oraz ich zdolności adaptacyjnych do zmian społecznych i gospodarczych w poczuciu bezpieczeństwa społecznego i publicznego
Kierunek działań: Zwiększenie uczestnictwa mieszkańców w kulturze i wzmocnienie środowisk twórczych

Kierunek działań: Upowszechnienie wśród społeczeństwa aktywnego stylu życia

Rozbudowa oraz unowocześnienie systemów infrastruktury technicznej
Kierunek działań: Optymalizacja i integracja systemu transportowego

Wzrost innowacyjności i konkurencyjności gospodarki
Kierunek działań: Tworzenie warunków do rozwoju małych i średnich przedsiębiorstw
Kierunek działań: Zwiększenie atrakcyjności turystycznej regionu

Poprawa jakości środowiska naturalnego i kulturowego oraz zwiększenie atrakcyjności przestrzeni

Kierunek działań: Zagospodarowanie centrów miast oraz zdegradowanych dzielnic

Kierunek działań: Rewitalizacja terenów zdegradowanych

Kierunek działań: Ukształtowanie regionalnego systemu obszarów chronionych

II. Regionalny Program Operacyjny Województwa Śląskiego na lata 2007-2013

W ramach programu wyznaczono 10 priorytetów, spośród których cztery należy brać pod uwagę podczas realizacji zamierzeń związanych z projektem „Ogród dwóch brzegów”. Są to:

Priorytet Turystyka

Cel główny priorytetu: *Wzrost konkurencyjności turystycznej regionu.* W ramach priorytetu będą wspierane działania z zakresu infrastruktury zaplecza turystycznego,

infrastruktury okołoturystycznej, systemu informacji turystycznej, promocji turystyki.

Priorytet Kultura

Cel główny priorytetu: *Wzrost znaczenia kultury jako czynnika rozwoju społeczno – gospodarczego.* W ramach priorytetu wspierane będą działania z zakresu infrastruktury kultury, systemu informacji kulturalnej i promocji kultury.

Priorytet Środowisko

Celem głównym priorytetu jest *ochrona oraz poprawa jakości środowiska.* W ramach priorytetu wspierane będą działania w zakresie rozwoju infrastruktury wodno – ściekowej, gospodarki odpadami, poprawy jakości powietrza i wykorzystania odnawialnych źródeł energii, zarządzania środowiskiem i ochrony dziedzictwa przyrodniczego.

Priorytet Zdrowie i rekreacja

Cel głównym priorytetu: *poprawa stanu zdrowia mieszkańców regionu.* W ramach priorytetu będą wspierane działania m.in. w zakresie lokalnej infrastruktury sportowej.

III. Plan Zagospodarowania Przestrzennego Województwa Śląskiego

Projekty przewidziane do realizacji w ramach projektu „Ogród dwóch brzegów” wpisują się w następujące cele polityki przestrzennej:

Dynamizacja i restrukturyzacja przestrzeni województwa

Kierunek: Wykreowanie zintegrowanego regionalnego produktu turystycznego. Kierunek będzie realizowany poprzez tworzenie markowych produktów turystycznych, dotyczących turystyki rekreacyjnej, aktywnej i specjalistycznej, turystyki biznesowej i kongresowej, turystyki miejskiej kulturowej oraz turystyki na obszarze pogranicza;

Wzmocnienie funkcji węzłów sieci osadniczej

Kierunek: Promowanie zwartych miast efektywnie wykorzystujących teren. Kierunek będzie realizowany poprzez ochronę i rekonstrukcję terenów otwartych w powiązaniu z regionalnym systemem przyrodniczym;

Kierunek: Wspieranie rozwoju funkcji metropolitalnych. Kierunek będzie realizowany poprzez kształtowanie obszarów śródmiejskich o wysokiej jakości rozwiązań urbanistyczno architektonicznych oraz stopniową eliminację usług niskostandardowych;

Ochrona zasobów środowiska, wzmocnienie systemu obszarów chronionych i wielofunkcyjny rozwój terenów otwartych

Kierunek: Ochrona zasobów środowiska. Kierunek będzie realizowany poprzez

ochronę terenów wzdłuż cieków wodnych, ochronę terenów leśnych oraz ochronę krajobrazu.

Rozwój ponadlokalnych systemów infrastruktury

Kierunek: Wspieranie rozwoju infrastruktury komunikacyjnej oznaczeniu ponadregionalnym i regionalnym

Stymulowanie innowacji w regionalnym systemie zarządzania przestrzenią

Kierunek: Promowanie innowacyjnych instrumentów zarządzania przestrzenią. Kierunek będzie realizowany poprzez realizację pilotowych projektów testujących nowe metody planowania, podejmowanie partnerskiej współpracy w zakresie przestrzennego rozwoju województwa oraz wspieranie studiów i badań niezbędnych do prowadzenia innowacyjnej polityki rozwoju regionalnego.

Rozwój współpracy międzyregionalnej w zakresie planowania przestrzennego

Kierunek: Rozwijanie współpracy transgranicznej w obszarach stykowych. Kierunek będzie realizowany poprzez tworzenie relacji eliminujących zasadnicze bariery rozwoju i poprawiających rozwój przestrzenny oraz formułowanie i realizowanie wspólnej polityki przestrzennej.

IV. Lokalny Program Rewitalizacji Miasta Cieszyna

Zasięg rewitalizowanego obszaru obejmuje następujące tereny:

- Śródmieście Cieszyna na obszarze określonym w studium uwarunkowań i kierunków zagospodarowania przestrzennego jako terenie objętym strefą ochrony zabytków. Teren jest zabudowany budynkami mieszkalnymi, administracji publicznej, i użyteczności publicznej. Duża część obiektów w tej strefie jest zapisana w rejestrze lub ewidencji zabytków.
- tereny rekreacyjno-sportowe przy al. Jana Łyska i nad brzegami Olzy na odcinku od mostu „Wolności” do granicy miasta.

W ramach niniejszego programu wydzielono następujące projekty i zadania inwestycyjne

- - Rewitalizacja „Cieszyńskiej Wenecji” przy ul. Przykopa.
- - Rewitalizacja terenów i obiektów rekreacyjno-sportowych wzdłuż al. Jana Łyska i brzegu Olzy.

Projekty i zadania zostały wybrane w oparciu o kryteria wyboru pilotażu, którymi są:

1. likwidacja bezrobocia,
2. poprawa funkcjonalności ruchu kołowego i pieszego oraz estetyki przestrzeni publicznych,

3. tworzenie w tzw. „blokowiskach” miejsc do działalności kulturalnej i edukacyjnej mającej na celu podniesienie kwalifikacji mieszkańców, a zwłaszcza młodzieży oraz możliwemu wykluczeniu społecznemu,
4. poprawa i modernizacja infrastruktury terenów rewitalizowanych,
5. renowacja zabudowy budynków.

Preferowana kolejność realizacji zadań przez Cieszyn:

- 1/ Rewitalizacja terenów rekreacyjno-sportowych wzdłuż al. J. Łyska i brzegu Olzy.
- 2/ Rewitalizacja „Cieszyńskiej Wenecji” przy ul. Przykopa.

V. Plan Rozwoju Lokalnego Miasta Cieszyna na lata 2004-2006

Zgodnie z zapisami, wdrażaniem Planu Rozwoju Lokalnego zostanie objęty teren miasta Cieszyn. W Planie zostały ujęte projekty przewidziane do realizacji w latach 2004-2006, jednakże z różnych względów ich realizacja może wykroczyć poza podane ramy czasowe.

W wyniku prac zespołu do spraw opracowania planu rozwoju lokalnego powstała szeroka lista zadań, których realizacja miałaby pozwolić rozwiązać problemy występujące w poszczególnych dziedzinach. Lista ta powstała na podstawie analizy wniosków złożonych do planu rozwoju lokalnego.

a) zadania mające na celu rozwój gospodarczy, w tym wzrost znaczenia turystyki w gospodarce miasta to m. in.:

- uzbrajanie i udostępnianie nowych terenów pod aktywizację gospodarczą,
- restrukturyzacja funkcjonalna i urbanistyczna obszarów przemysłowych położonych w śródmieściu,
- modernizacja oraz remont obiektów służących organizowanym w mieście festiwalom oraz innym imprezom kulturalnym,
- stworzenie nowoczesnego centrum konferencyjnego,
- remont obiektów zabytkowych oraz innych obiektów mających znaczenie w uatrakcyjnieniu turystycznym historycznego centrum miasta,
- modernizacja i przebudowa publicznych przestrzeni w zabytkowym centrum miasta,
- rozbudowa bazy noclegowej.

b) zadania mające na celu zapewnienie sprawnego systemu komunikacyjnego oraz odpowiedniego standardu infrastruktury technicznej

- rozbudowa, modernizacja oraz remont dróg o znaczeniu miejskim,
- budowa parkingów wielopoziomowych oraz rozbudowa i modernizacja parkingów terenowych obsługujących zabytkowe centrum miasta,

c) zadania mające na celu zapewnienie właściwej infrastruktury społecznej

- rozbudowa i modernizacja istniejących obiektów sportowych i rekreacyjnych,

VI. Strategia Rozwoju Miasta Cieszyzna

Zamierzenia projektu „Ciesz się Cieszyńnem” wpisują się w następujące cele
częstkowe, programy i zadania:

CEL STRATEGICZNY I:

CEL I/I Sprawny system komunikacyjny w mieście

Program I/I/2. Wygodne główne ciągi komunikacyjne

Zadanie I/I/2/12 Modernizacja Al. Jana Łyska

Program I/I/3 Wystarczająca ilość parkingów obsługujących centrum miasta

Zadanie I/I/3/1. Budowa parkingów wielokondygnacyjnych w centrum miasta

Program I/I/6 Rozwinięta sieć ścieżek rowerowych

Zadanie I/I/6/1. Budowa ścieżki rowerowej na terenach rekreacyjnych: Lasek Miejski
(za boiskiem „Pod Wałką”).

Zadanie I/I/6/2. Budowa ścieżek rowerowych przy ruchliwych ulicach, którymi
prowadzi trasa REGIOTOUR tj.: ul. Frysztacka, al. Łyska, ul. Przepilińskiego lub
Kościuszki, ul. Dojazdowa, ul. Czarny Chodnik.

Zadanie I/I/6/4. Przy budowie lub modernizacji dróg na obszarze Cieszyzna będą
zawsze rozpatrywane możliwości budowy ścieżek rowerowych.

CEL I/VIII Wystarczająca infrastruktura kulturalna

Program I/VIII/1 Właściwa sieć placówek kulturalnych

Zadanie I/VIII/1/1. Budowa wielofunkcyjnego obiektu widowiskowego w miejscu
amfiteatru przy ul. 3 Maja

CEL I/IX Dobre warunki dla zdrowego wypoczynku, sportu i rekreacji

Program I/IX/1 Bogata oferta spędzania wolnego czasu dla dzieci, młodzieży
i dorosłych

Zadanie I/IX/1/1. Wspieranie przez miasto stowarzyszeń, klubów i innych podmiotów
organizujących imprezy rekreacyjno – sportowe.

Program I/IX/2 Urządzone tereny rekreacyjne i sportowe

Zadanie I/IX/2/1. Remont i modernizacja obiektów sportowych przy al. Łyska

Zadanie I/IX/2/3. Zagospodarowanie terenów rekreacyjno-sportowych wzdłuż rzeki
Olzy

Program I/IX/3 Dobry stan zieleni w mieście

Zadanie I/IX/3/4. Uporządkowanie terenów wzgórza zamkowego i rewaloryzacja
zieleni.

Program I/IX/4 Wystarczająca liczba placów zabaw dla dzieci

CEL STRATEGICZNY III:

CEL III/I Odrestaurowana i właściwie zagospodarowana strefa zabytkowa miasta

Program III/I/1 Funkcjonujący system wspierania właścicieli remontujących obiekty
zabytkowe

Program III/I/2 Opracowany program zagospodarowania zabytkowego centrum
miasta

Zadanie III/I/2/1. Opracowanie miejscowego planu zagospodarowania

przestrzennego dla obszaru Śródmieścia (w tym program rewaloryzacji zabytków oraz utworzenie strefy pieszej).

Zadanie III/I/2/2. Opracowanie i wdrożenie Lokalnego Programu Rewitalizacji Śródmieścia.

CEL III/II Udostępnione dla zwiedzających obiekty zabytkowe i zbiory historyczne

Program III/II/1 Zagospodarowane i dostępne dla turystów wzgórze zamkowe

Zadanie III/II/1/1. Zakończenie prac wykopaliskowych i udostępnienie dla zwiedzających ruin wieży obronnej.

CEL III/III Wysoki poziom obsługi ruchu turystycznego

Program III/III/1 Dobrze funkcjonuje miejskie centrum informacji

Zadanie III/III/1/1 Instalacja multimedialnych punktów informacyjnych na terenie miasta

Program III/III/2 Czytelny system informacji wizualnej

Program III/III/3 Rozbudowana baza noclegowa

CEL III/IV Różnorodna oferta spędzania czasu dla gości i turystów

Program III/IV/1 Opracowane różne wersje programów zwiedzania miasta

Program III/IV/2 Opracowane oferty pobytów w mieście z akcentem na udział w imprezach kulturalnych, rekreacyjno-sportowych i festynach

CEL III/V Efektywny system promocji turystycznej miasta

Program III/IV/1 Opracowany spójny program promocji miasta

Program III/IV/2 Wdrożony program opracowywania i rozpowszechniania materiałów promocyjnych.

CEL STRATEGICZNY IV:

Program IV/1 Prowadzona polityka ugruntowywania pozycji Cieszyna jako stolicy regionu.

Program IV/3 Rozwinięta współpraca między polskimi i czeskimi gminami śląska cieszyńskiego

Zadanie IV/3/1. Podejmowanie wspólnych zadań w ramach współpracy z gminami Euroregionu „Śląsk Cieszyński”.

Program IV/4 Kontakty zagraniczne miasta wykorzystywane dla rozwoju współpracy Cieszyna z gminami regionu

IV/4/1. Podejmowanie wspólnych zadań w ramach współpracy z miastami partnerskimi Cieszyna.

VII. Studium Uwarunkowań i Kierunków Zagospodarowania Przestrzennego Miasta Cieszyna

W perspektywie długookresowej, nadrzędnym celem polityki przestrzennej Miasta Cieszyna jest zapewnienie trwałych możliwości harmonijnego, wzajemnie niekonfliktowego współistnienia na obszarze miasta różnych form wykorzystania przestrzeni odpowiadających potrzebom jej użytkowników, przy uwzględnieniu roli Cieszyna jako ośrodka miejskiego w otoczeniu regionalnym oraz potrzeb ochrony unikalnych wartości dziedzictwa kulturowego, krajobrazu i środowiska przyrodniczego miasta.

Tak sformułowany cel polityki przestrzennej służy osiągnięciu długofalowych celów rozwoju miasta, które ujęto w następujące grupy:

1. Stworzenie mieszkańcom Cieszyna równorzędnych szans zaspokojenia podstawowych społecznych potrzeb, w tym zwłaszcza pracy, samodzielnego mieszkania oraz wypoczynku, przy uwzględnieniu ich zróżnicowanego statusu materialnego.
2. Rozbudowa bazy ekonomicznej miasta i osiągnięcie pozycji jednego z centrów subregionalnych w województwie śląskim, w oparciu o tradycyjne funkcje miasta, funkcję stolicy powiatu i wzmocnienie funkcji ośrodka naukowego.
3. Skierowanie miasta na tory rozwoju zrównoważonego, poprzez objęcie ochroną wszystkich obszarów wyróżniających się wartościami środowiska przyrodniczego, kulturowego i krajobrazu oraz obszarów wrażliwych ekologicznie, sukcesywne łagodzenie barier ciągłości terenów przyrodniczo czynnych i zagrożeń funkcjonowania środowiska, równoprawne traktowanie potrzeb ochrony i przywracania środowiska do właściwego stanu z potrzebami rozwoju nowego zagospodarowania przestrzennego.
4. Poprawa ładu przestrzennego miasta i estetyki przestrzeni publicznych.

Zamierzenia związane z projektem „Ciesz się Cieszynem” wpisują się również w cel operacyjny polityki przestrzennej Cieszyna: Mobilizacja wewnętrznego potencjału miasta w celu wykorzystania ograniczonych w czasie szans rozwojowych, a zarazem uniknięcie błędów w zagospodarowaniu przestrzennym, które mogą zagrażać w okresie przyspieszonego rozwoju.

CELE cząstkowe

CC1.3. Komplementarna sieć usług dla mieszkańców Cieszyna i regionu, kształtowana w oparciu o tradycyjne centrum miasta oraz sieć lokalnych ośrodków dzielnicowych (utrzymana oraz wzmocniona atrakcyjność centrum Cieszyna jako głównego ośrodka handlowo-usługowego, oferta obiektów rozrywki i kultury zróżnicowana stosownie do potrzeb mieszkańców i przybyszów, ze szczególnym uwzględnieniem dzieci i młodzieży oraz osób starszych, funkcjonujące lokalne ośrodki usługowe w osiedlach zabudowy jednorodzinnej).

CC1.4. Urozmaicona oferta możliwości korzystania z terenów zieleni miejskiej oraz urządzeń sportowo - rekreacyjnych dla mieszkańców Cieszyna oraz przybyszów (wystarczająca powierzchnia ogólnodostępnych terenów parkowo - rekreacyjnych wraz z urządzeniami kultury fizycznej i sportu oraz dobra dostępność do terenów zieleni miejskiej w każdej dzielnicy miasta, system tras rowerowych wiążący miejsca zamieszkania z terenami rekreacyjnymi).

CC2.1. Zachęcające warunki podejmowania i prowadzenia działalności gospodarczej; wzmacniająca się baza ekonomiczna miasta (stworzona podaż nowoczesnych powierzchni do wynajęcia na cele działalności gospodarczej o profilu produkcyjnym i usługowym (np. biura), funkcje usługowe oraz rzemieślnicze reaktywowane w obiektach zabytkowych w rejonie Cieszyńskiej Wenecji).

CC2.2. Sprawność i bezpieczeństwo podstawowego układu komunikacyjnego

miasta, w tym przygotowane lokalizacje pod strategiczne parkingi wielopoziomowe.

CC.3. Ochrona i wzbogacenie systemu przyrodniczego oraz poprawa stanu środowiska, w tym zachowanie terenów posiadających walory przyrodnicze i krajobrazowe otoczonych prawną ochroną, zlikwidowanie źródeł zagrożeń środowiska i zdrowia ludzi; zagrożeń niemożliwych do wyeliminowania (np. zjawiska powodziowe) uwzględnionych w zasadach rozwoju przestrzennego

CC.4. Ochrona środowiska kulturowego, ład przestrzenny i estetyczny wygląd miasta (odnowione wnętrza urbanistyczne Starego Miasta i zrealizowany program nasycenia przestrzeni publicznych zielenią ozdobną, wyremontowane zabytkowe budynki w strefie nadbrzeża Olzy oraz wyznaczone do zwiedzania na trasach turystycznych, sukcesywna odnowa zabytkowych budynków komunalnych, ograniczone parkowanie w najbardziej uczęszczanych przez turystów przestrzeniach publicznych Starego Miasta).

VIII. Program Operacyjny Współpracy Transgranicznej Republika Czeska – Rzeczpospolita Polska 2007-2013

Pogranicze polsko-czeskie było przez wiele stuleci obszarem o istotnym dziedzictwie kulturowym, tworzoną wspólnie przez kilka grup etnicznych. Miały tu miejsce częste kontakty kulturalne, polityczne oraz handlowe.

W drugiej połowie XX wieku kontakty pomiędzy obiema stronami granicy zostały mocno ograniczone, zaś obszar dotknięty został dużą skalą migracji ludności. Jednocześnie integralność terenu została osłabiona również przez fakt, że został on obszarem przygranicznym terytoriów państw Czechosłowacji i Polski, a bezpośrednie kontakty międzyludzkie, instytucjonalne i handlowe pomiędzy obiema stronami granicy były uniemożliwione w wyniku polityki obu krajów. Struktura ekonomiczno-społeczna różniła się po obu stronach granicy.

Po przemianach politycznych, które nastąpiły pod koniec lat 80. ubiegłego wieku, demokratyczny rozwój wspomagany jest procesami decentralizacyjnymi oraz polityką ponownego łączenia obszarów granicznych w celu wznowienia niektórych wcześniejszych powiązań i kontaktów. Polityka integracyjna również zostaje ukierunkowana na przełamywanie podstawowych problemów ekonomicznych, demograficznych oraz infrastrukturalnych, które utrudniają rozwój obszaru pogranicza polsko-czeskiego.

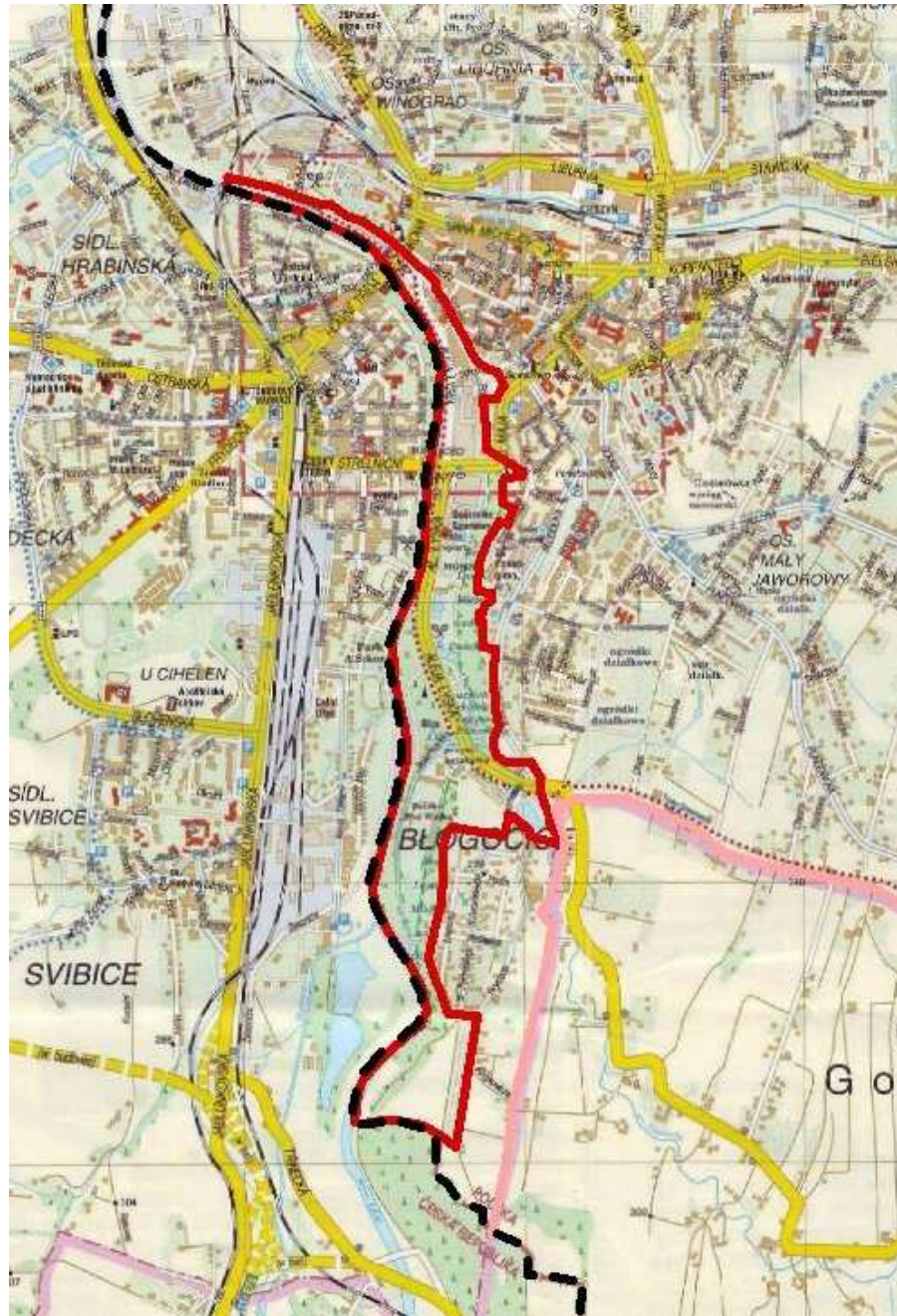
Przedmiotowa inwestycja wpisuje się w cel główny osi priorytetowej „poprawa warunków rozwoju przedsiębiorczości i turystyki” (**Cel szczegółowy** „rozszerzenie oferty turystycznej obszaru pogranicza polsko-czeskiego”).

Dziedzina wsparcia: Wspieranie rozwoju turystyki: wspieranie rozwoju usług turystycznych (np. budowy i wyposażenia turystycznych obiektów usługowych, tworzenie oraz funkcjonowanie biur informacji turystycznej, działań organizacji turystycznych, opracowywanie nowych produktów turystycznych i promocja, promocja walorów przyrodniczych i dziedzictwa kulturowego w tym możliwość promocji poza obszarem wsparcia, wdrażanie oraz wykorzystywanie ICT w turystyce, wspieranie organizacji turystyki).

5. Charakterystyka obszaru przygranicznego

5.1. Położenie

Niniejsza Strategia obejmuje obszar Cieszyna stanowiący otoczenie rzeki Olzy o powierzchni 83,2 ha, między mostem kolejowym nad Olzą a południową granicą miasta. Obszar objęty opracowaniem przedstawia poniższy rysunek.



Rysunek 17. Obszar objęty studium urbanistycznym i strategią rozwoju

Źródło: opracowanie własne

KAMIENIE MIŁOWE PROJEKTU

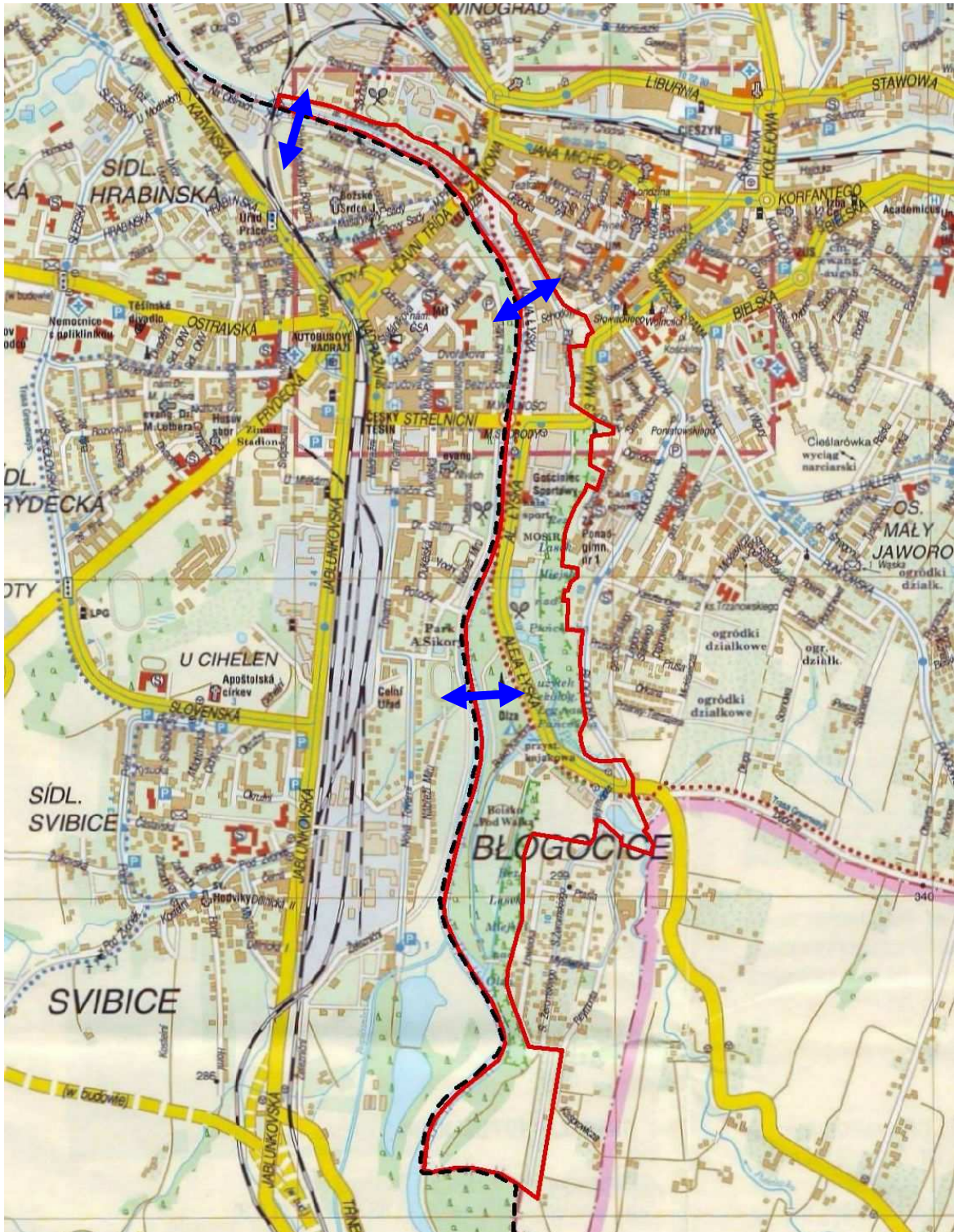
Kluczowymi inwestycjami w realizacji projektu jest budowa trzech kładek dla pieszych i rowerzystów łączących dwie części miasta. Będą alternatywą dla istniejących mostów pieszo – samochodowych. Łatwiejszy dostęp do terenów przygranicznych jest nieodzownym warunkiem dla pomyślnego zrealizowania projektu, zwłaszcza że dwie kładki umiejscowione będą w peryferyjnych miejscach obszaru przygranicznego.

- **KŁADKA NR I** - w ciągu mostu kolejowego.
- **KŁADKA NR II** - środkowa tzw. Roche – wychodząca od ul. Alei Łyska na wysokości ul. Młyńska Brama.
- **KŁADKA NR III** - sportowa – wychodząca od Alei Łyska, na wysokości otwartego basenu i kortu tenisowego.

W tym miejscu wyłania się cały ponadmaterialny zamysł przedsięwzięcia „Ciesz się Cieszyńnem – ogród dwóch brzegów”. Budowa kładek ma historyczny wymiar. Po pierwsze nawiązuje do historycznego podziału miasta z 1920 roku, gdzie rzeka Olza płynąca przez centrum miasta stała się granicą dwóch państw. Bardzo niekorzystnym dla zachowania jedności miasta były militarne okoliczności jego podziału. Po raz pierwszy od ponad 80 lat pojawiają się jednak inicjatywy integrujące dwa brzegi rzeki Olzy.

Budowę kładek można również rozpatrywać w symbolicznym wymiarze, a w tym projekcie jest on wyraźnie dostrzegalny. W to przedsięwzięcie bardzo dobrze wpisuje się interpretacja „mostu” jako symbolu zawartego w „Słowniku Symboli” Władysława Kopalińskiego (Wiedza Powszechna, Warszawa 1990, s. 235). „**Most symbolizuje łączenie tego, co rozłączone w czasie i przestrzeni, połączenie dwóch światów (...) przekroczenie nieprzebytych przeszkód**”.

Lokalizacja poszczególnych kładek przedstawiona jest na rysunku poniżej.



Rysunek 18. Propozycja lokalizacji kładek łączących brzegi Olzy w Cieszynie
Źródło: opracowanie własne

5.2. Układ komunikacyjny

Osią układu komunikacji kołowej na tym terenie jest ul. Aleja Łyska, która przejmując ruch w tej części miasta z ulic Zamkowej, 3 Maja i Błogockiej. Aleja Łyska, obok ul. Michejdy, Mennicznej i Głębokiej, jest główną arterią kierującą ruch kołowy ze ścisłego centrum miasta w kierunku przejścia granicznego (Most Przyjaźni) z Republiką Czeską. Ruch kołowy i pieszy odbierany jest przez ulice Przykopa i Zamkową, gdzie usytuowane jest przejście graniczne.

Aleja Łyska wraz z ul. Przykopa jest aortą komunikacyjną omawianego obszaru, komunikującą ruch pieszy, rowerowy i kołowy. Jej przedłużeniem jest Al. Piastowska, ale nie spełnia ona już funkcji o tak wysokim strategicznym znaczeniu dla komunikacji, stanowiąc jedynie trakt spacerowo-rowerowy. **Taki układ komunikacyjny w sposób naturalny generuje duży ruch samochodowy, rowerowy i pieszy, czyniąc okoliczne tereny atrakcyjne dla zagospodarowania dla ruchu turystycznego.**

Powiązanie tego terenu z Czeskim Cieszynem realizowane jest przez most kolejowy, dwa mosty drogowe. Planowane jest wybudowanie 3 kładek dla pieszych, co wzmocni dostępność tego terenu głównie przez ruch pieszy i rowerowy.

Omawiany teren z punktu widzenia komunikacji pieszej oparty jest na ciągach pieszych prowadzonych wzdłuż Alei Łyska i ul. Przykopa z przecinającymi je ciągami pieszymi ul. 3 Maja, ul. Schodową, ul. Młyńska Brama i ul. Głęboką z orientacją na rynek i targowisko przy ul. Katowickiej.

Z punktu widzenia ruchu rowerowego istotną rolę spełniają Al. Łyska, Al. Piastowska i ul. Sportowa. Należy wziąć pod uwagę fakt, że w obszarach zurbanizowanych trudnym do określenia są główne strumienie ruchu rowerowego, a to ze względu na dużą spontaniczność w poruszaniu się rowerzystów po mieście.

5.3. Infrastruktura turystyczna i zasoby przyrodnicze

**„Cieszyn jest przedziwnie uroczym miastem, do którego chętnie się wraca”
Gustaw Morcinek**

Cieszyn to jedno z najstarszych miast na Śląsku. Przyjmuje się, że datą założenia miasta jest rok 810. Pierwsza wzmianka pochodzi z 1155 roku, a przywilej lokacyjny miasto uzyskało w 1217 r. Mając tak bogatą i długą historię, miasto wyróżniają zabytki architektury i dziedzictwo przyrodnicze. Niemal każdy fragment Cieszyna kryje w sobie niepowtarzalną atmosferę i historię. Cieszyn to miejsce, gdzie historia przeplata się ze współczesnością, gdzie nie zapominając o bogatych dziejach i licznych zabytkach można aktywnie wypocząć korzystając z nowoczesnej oferty turystycznej. Mając wiele do zaoferowania, Cieszyn dysponuje **turystyczną przewagą konkurencyjną nad większością miast w regionie zarówno po polskiej jak i czeskiej stronie.**

W rozpatrywanym obszarze przygranicznym wyróżnić możemy następujące zabytki architektury, mające największy wpływ na atrakcyjność turystyczną obszaru:

- **CIESZYŃSKI RYNEK** – nawiązujący do stylu architektonicznego miast północnych Włoch,
- **ULICA GŁĘBOKA** – z atrakcyjnymi eklektycznymi i secesyjnymi wielopiętrowymi kamienicami z przestronnymi sklepowymi witrynami,
- **STARY TARG** – pełniący dawniej funkcję miejskiego rynku z kolumną z figurą Matki Boskiej z Dzieciątkiem zwanej Cieszyńską Madonną,
- **GÓRA ZAMKOWA** – grodzisko, siedziba kasztelana, siedziba książąt cieszyńskich. Miejsce gdzie można zobaczyć romańską Rotundę św. Mikołaja, Wieżę Ostatecznej Obrony, Wieżę Piastowską oraz zabytkowy park,
- **STUDNIA TRZECH BRACI** – przy której według legendy w 810 trzech książęta – Bolko, Leszko i Cieszko spotkawszy się ciesząc się założyli miasto Cieszyn,
- **KOŚCIÓŁ PW. ŚW. MARII MAGDALENY** – XIII wieczna świątynia, nekropolia Piastów Cieszyńskich,
- **ZESPÓŁ ARCHITEKTONICZNY CIESZYŃSKA WENECJA** – od średniowiecza sztuczny kanał napędzający koła młyna miejskiego i zamkowego.

W rozpatrywanym obszarze przygranicznym wyróżnić możemy następujące obszary przyrodnicze, mające największy wpływ na atrakcyjność turystyczną obszaru:

- **CIESZYŃSKIE REZERWATY PRZYRODY – „LASEK MIEJSKI NAD PUŃCÓWKĄ” oraz „LASEK MIEJSKI NAD OLZĄ”** - utworzone dla ochrony oryginalnej rośliny Cieszyna i Śląska Cieszyńskiego – **CIESZYNIANKI WIOSENNEJ**. Największy kompleks zieleni parkowo - leśnej w Cieszynie.
- **UŻYTEK EKOLOGICZNY „ŁĘG NAD PUŃCÓWKĄ** – teren dawniej wykorzystywany jako zjazd skoczni narciarskiej,
- **ZESPÓŁ PRZYRODNICZO - KRAJOBRAZOWY „BLUSZCZE NA GÓRZE ZAMKOWEJ”** - obszar ochrony bogatego stanowiska bluszczu pospolitego.
- **PARK POD WAŁKĄ** – rozległy kompleks parkowo – rekreacyjny, z bogatym drzewostanem, placem zabaw, ścieżką zdrowia, basenem kąpielowym, kortami tenisowymi, kempingiem i zalewem kajakowym. Tuż za Olzą, po czeskiej stronie znajduje się park Adama Sikory,
- **KORYTARZE EKOLOGICZNE RZEK: OLZA, PUŃCÓWKĄ I MŁYNÓWKA.**

6 .Społeczne i geograficzne osobliwości Cieszyna mające wpływ na wybór projektów rozwojowych

6.1. Miasto Cieszyn rozpatrywane w kategoriach pogranicza

W ujęciu historycznym i geograficznym **Cieszyn to miasto na pograniczu** wielkich krain Europy Środkowej: Małopolski, Słowacji, Moraw i Śląska. Przyjmując za Andrzejem Sadowskim, pogranicze to terytorium, na którym „odbywają się kontakty społeczno-kulturowe zachodzące między dwoma lub więcej sąsiednimi narodami oraz ich następstwa w postaci kształtującej się tam rzeczywistości społeczno – kulturalnej, ekonomicznej i politycznej”.² W historiografii Śląsk Cieszyński rysuje się jako scena, gdzie główne role odgrywali Polacy, Niemcy, Czesi, Węgrzy, Morawianie i Żydzi. Wzajemne przenikanie się tych kultur, nacji, ustrojów, poszczególnych sposobów podejścia do społeczeństwa, państwa i jego ustroju ukształtowało Śląsk Cieszyński i nadało mu wielokulturowego charakteru. Kontekst pogranicza kształtował się również na płaszczyźnie religijnej, gdzie od XVI wieku egzystują ze sobą dwie duże chrześcijańskie religie: katolicka i ewangelicka. W przeszłości dużą rolę odgrywała również społeczność żydowska.

W postrzeganiu Cieszyna bardzo ważna jest ciągłość tradycji i historii związana szczególnie z odrębnością terytorialną Śląska Cieszyńskiego na przestrzeni historii. Silne tradycje piastowskie, odrębność w ramach korony Luksemburczyków, a następnie pozytywny wizerunek Monarchii Austro i Austro – Węgierskiej przyczynił się do wzmocnienia tożsamości i lokalnego patriotyzmu wśród Cieszynian. Nie należąc w swojej historii ani do Prus ani Rzeszy Niemieckiej (wyjątek stanowi wcielenie tej ziemi do III Rzeszy w 1939 roku), miasto uniknęło tak znamienego dla powojennego Śląska procesu wysiedlania ludności śląskiej i radykalnego piętnowania dziedzictwa związanego z kulturą niemiecką. Z silnymi tradycjami inteligenckimi Cieszyn zawsze był ostoją polskości na Śląsku, promieniując w regionie swoim życiem kulturalnym, oświatowym, wydawniczym.

Przyjmując metodologię Andrzeja Sadowskiego³ w rozważaniach nad pogranicznym charakterem Cieszyna, przyjmujemy trzy jego aspekty:

<p>ASPEKT PRZESTRZENNY pogranicze rozumiane jako obszar, terytorium znajdujące się przy granicy lub daleko od centrum</p>	<p>Cieszyn jako miasto znajdujące się „daleko”, zarówno od Warszawy jak i Pragi (wcześniej również od Wiednia)</p>
<p>ASPEKT SPOŁECZNO-KULTUROWY pogranicze jako usytuowany w przestrzeni kontakt społeczno – kulturowy między dwoma lub więcej narodami, grupami etnicznymi</p>	<p>- Polacy, Morawianie, Czesi, Niemcy, Żydzi, - katolicy, protestanci, wyznawcy judaizmu.</p>

² A. Sadowski, „Pogranicze polsko-białoruskie. Tożsamość mieszkańców”, Białystok , s.39.

³ Tamże, s. 39.

<p><u>ASPEKT OSOBOWOŚCIOWO - KULTUROWY</u> pogranicze jako miejsce kształtowania się nowego człowieka i jego kultury</p>	<p>„Je źech stela” - gwara cieszyńska jako odmiana dialektu śląskiego - mocne poczucie odrębności budowane ciągłością historyczną Śląska Cieszyńskiego - silne tradycje inteligenckie.</p>
---	---

Rozpatrywanie terenu nadbrzeża Olzy należącego do miasta Cieszyna w kategoriach pogranicza, z jego unikalnym położeniem i strukturą społeczną ma wpływ na rodzaj i charakter proponowanych działań rozwojowych. Mamy tutaj do czynienia z sytuacją bardzo nietypową. Definiujemy miasto jako typowy przykład miejsca na pograniczu, skupiając się na obszarze przy rzece Olzie, zyskujemy dodatkowo aspekt międzynarodowy, gdzie polityczny podział miasta w XX wieku, spowodował większą skłonność do manifestowania swojej przynależności narodowej.

6.2. Specyfika obszaru – uwzględnienie w wyborze projektów preferencji i osobowości turysty z republiki czeskiej

Ze względu na międzynarodowy charakter projektu, w konstruowaniu strategii rozwoju obszaru przygranicznego w Cieszynie analizowano cechy charakterystyczne mieszkańców Republiki Czeskiej, pod kątem wyboru projektów rozwojowych. Uświadomienie sobie osobliwości charakterologicznych naszych sąsiadów, a w przyszłości współgospodarzy miasta pozwoli na wzajemne zrozumienie i dostosowanie oferty turystycznej do potrzeb mieszkańca czeskiego Cieszyna.

W konsultacjach społecznych wykorzystano następujący opis Czechów, zawarty w książce Edmunda Lewandowskiego, pt. „Pejzaż etniczny Europy”.

„Z dużym uproszczeniem można przyjąć, że Rosjanie są narodem ludowym, Polacy szlacheckim a Czesi mieszczańskim. Ponad 80% Czechów żyje w miastach. Przeważnie są to niewielkie ośrodki. Natomiast ludność wiejska mieszka głównie w dużych wsiach. W Czechach istnieje stereotyp Polaka szlachciury, zadufka, nieroba i pijaka. W mowie potocznej istnieją złośliwe określenia: dobrzej, welkomożna żebrota, Pan Volodyjovski. Polska mowa wydaje się Czechom śmieszna, ponieważ przypomina im seplenieniem przedszkolaka. Z kolei czeskie odpowiedniki śmiesznie brzmią w języku polskim np. laska-miłość, pomysł-napad. W każdym razie Czech i Polak mogą się porozumieć bez tłumacza.

Czesi należą dziś do najmniej religijnych narodów świata. Większość ludności nigdy nie modli się i nie chodzi do kościoła. Nominalnie blisko 40% stanowią katolicy, tylko 5% protestanci ok.50% bezwyznaniowcy. Wg rocznika statystycznego ponad 80% obywateli nie należy do żadnego kościoła. Na losy i charakter Czechów duży wpływ miało wystąpienie Jana Husa. Potępił demoralizację kleru i nadużywanie

władzy przez biskupów. Potępił wyprawy krzyżowe gdyż Jezus zabronił walczyć mieczem.

Czesi są jednym z najłagodniejszych narodów słowiańskich. Są także narodem laickim, pragmatycznym konserwatywnym, demokratycznym, pacyfistycznym i pogodnym. Przed podjęciem decyzji długo się namyślają, a w kolejkach stoją spokojnie i cierpliwie. Etos mieszczańsko-protestancki wyznacza ich stosunek do pracy. W porównaniu z Polakami są mniej uczuciowi, raczej pozytywistyczni niż romantyczni. Czesi, jak uczy tradycja, zawsze potrafili się dostosować. Cenią bardziej dyplomację niż spontaniczne działanie.

Picie piwa jest obok hokeja, piłki nożnej i tenisa sportem narodowym. Rozmowy składają się z monologów, a nie kłótliwych dyskusji. Rozmówcy nie przerywają sobie, lecz uważnie słuchają. Nie muszą popisywać się przed kobietami. Po kilku piwach chętnie siadają przy wielkim stole. Potrafią kpić z siebie uznając wady za zalety. Początkowo wydają się oschli i nieprzyjemni, ale to wrażenie mija, kiedy ktoś zaskarbi sobie ich zaufanie. Z natury to ludzie spokojni i bezkonfliktowi. Najważniejszą wartością jest rodzina. Starają się wspólnie spędzać czas, dlatego w Czechach bardzo popularne jest rodzinne muzykowanie, wspólne wycieczki, gry zespołowe, ale najważniejsza jest „chalupa”. To dacza, gdzie jeździ się co tydzień na weekend i spędza wakacje”.

6.3. Streszczenie wyników badań marketingowych odnośnie projektu „Ciesz się Cieszynem – ogród dwóch brzegów”

Duży wpływ na wybór projektów rozwojowych w ramach niniejszej strategii ma sposób postrzegania miasta przez jego mieszkańców i turystów. W tym celu w ramach projektu na zlecenie Miasta Czeski Cieszyn od września do listopada 2006 r. przeprowadzono badania marketingowe. Badanie wykonała firma Respond & Co. z Ostrawy. Badania miały na celu sprawdzenie znajomości miasta, częstotliwości i przyczyn odwiedzin poszczególnych jego części, jak również najbardziej oczekiwanych projektów inwestycyjnych.

W pierwszej próbie brało udział 400 mieszkańców Czeskiego Cieszyna, bądź turystów odwiedzających to miasto w wieku powyżej 18 roku życia.

W wyniku przeprowadzonego badania okazało się, że 41,3% mieszkańców Czeskiego Cieszyna odwiedza polską część miasta raz bądź dwa razy w miesiącu. Najważniejszym celem są zakupy (ponad 90%), a cele turystyczne zadeklarowało 36,5% respondentów.

Odnośnie znajomości topografii terenów przygranicznych miasta 41,3% respondentów określiło za dobrą swoją znajomość okolic rzeki Olzy, podczas gdy 20% badanych nie zna tego obszaru w ogóle.

Najczęściej odwiedzanym miejscem w polskim Cieszynie jest Rynek (87,3%), potem małe targowisko wzdłuż Alei Łyska (84,8%), Studnia Trzech Braci (79,8%), a Wzgórze Zamkowe odwiedziło 76,8% badanych.

W opinii obywateli Czeskiej Republiki do silnych stron polskiego Cieszyna zalicza się historyczny charakter miasta, architektura, czystość i schludność oraz sektor handlowy. Do słabych stron zaliczono trudności z dojazdem, brak kultury osobistej wśród osób trudniących się handlem przygranicznym, duże zatłoczenie miasta oraz mała liczba miejsc parkingowych.

W opinii obywateli Czeskiej Republiki za najbardziej pożądane inwestycje wokół kładki przy moście kolejowym w obszarze przygranicznym wzdłuż rzeki Olzy po polskiej stronie uznano: zagospodarowany park (49%), mała infrastruktura turystyczna (37,3%), plac zabaw (36,5%), trasa rowerowa (31,3%), punkty handlowo-gastronomiczne (17,3%), kawiarnie i cukiernie (14,5%), minigolf (13,3%), lodowisko (10,8%), skate park (10,3%), stylowe restauracje (7,8%) oraz muzeum piwa (7,8%).

W opinii obywateli Czeskiej Republiki za najbardziej pożądane inwestycje wokół kładki środkowej (tzw. Roche) w obszarze przygranicznym wzdłuż rzeki Olzy po polskiej stronie uznano: promenada (42,8%), linia komunikacyjna łącząca oba miasta (34%), mała infrastruktura turystyczna (28,8%), plac zabaw (26%), trasa rowerowa (24,3%), amfiteatr (14,5%), letnie kino (14%), kawiarnia, cukiernia (10,3%), stylowe restauracje (9%), punkty handlowo-gastronomiczne (9%), wysoki standard terenów przygranicznych (9%), minigolf (7%), skate park (6,8%).

W opinii obywateli Czeskiej Republiki za najbardziej pożądane inwestycje wokół kładki sportowej w obszarze przygranicznym wzdłuż rzeki Olzy po polskiej stronie uznano: trasa rowerowa (33,5%), zagospodarowany park (33%), plac zabaw (30%), park wodny (21%), miejsce na organizację pikników (20,3%), mała infrastruktura turystyczna (19,3%), minigolf (12,5%), punkty handlowo-gastronomiczne (12%), skate park (11,5%), hala sportowa (9,3%), kino letnie (8,5%), amfiteatr (8,3%), kawiarnia, cukiernia (7,8%), utrzymane trasy narciarskie (6,8%), stylowe restauracje (3,3%).

W drugiej próbie brało udział 839 mieszkańców Czeskiego Cieszyna oraz 100 mieszkańców Cieszyna będących powyżej 14 roku życia.

W wyniku przeprowadzonego badania okazało się, że mieszkańcy Czeskiego Cieszyna częściej odwiedzają polską część miasta niż mieszkańcy Cieszyna czeską. Najczęstszym celem odwiedzin Cieszyna przez 21% mieszkańców Czeskiego Cieszyna są zakupy, natomiast 16,7% Cieszynian odwiedza czeską stronę z powodów kulturalnych. Odpowiednio 50% Polaków i 53,2% Czechów odwiedza sąsiadów kierując się celami turystycznymi. Polacy częściej odwiedzają lokale gastronomiczne po czeskiej stronie niż Czesi po polskiej.

W kwestii budowy trzech kładek przez rzekę Olzę dla pieszych i rowerzystów badania ankietowe wykazały, że aż 89,3% mieszkańców Czeskiego Cieszyna oraz 83% Cieszynian przychyliła się to tego zamiaru. Przeciwnikami tego pomysłu jest odpowiednio 10,7% Czechów i 15% Polaków.

6.4. Wpływ projektu na aktywizację gospodarczą miasta

Tabela 9. Efekty realizacji poszczególnych działań w ramach projektu

DZIAŁANIE	REALIZACJA W RAMACH PROJEKTU
aktywizacja gospodarcza miasta	Rozwój produktów, w tym lokalnych powstawanie i rozwój przedsiębiorstw oraz rozwój nowych działalności
polepszenie warunków dla rozwoju przedsiębiorczości	<ul style="list-style-type: none"> - podniesienie atrakcyjności inwestycyjnej, turystycznej i rekreacyjnej miasta, - budowanie pozytywnego wizerunku miasta, - przyjazna polityka miasta wobec przedsiębiorczości
działania wpływające na rewitalizację miasta	<ul style="list-style-type: none"> - dostępność i drożność układu komunikacyjnego (kładki, parkingi, trasy rowerowe, chodniki, drogi), - ukształtowanie układu zabudowy umożliwiającego prowadzenie działalności gospodarczej, - ochrona istniejących terenów zielonych, - realizacja obiektów o funkcjach sportowych rekreacyjnych i turystycznych
rozwój przedsiębiorczości	<ul style="list-style-type: none"> - działalność podmiotów prywatnych (gastronomia, hotelarstwo, handel, caravanning, wypożyczalnia rowerów)
wymierne wskaźniki, które będą osiągnięte poprzez aktywizację gospodarczą miasta	<ul style="list-style-type: none"> - doinwestowanie infrastruktury miejskiej, - poprawa estetyki krajobrazu, - podniesienie atrakcyjności terenu, - wzrost standardu życia, - wzrost popytu na lokale mieszkalne, - wzrost wartości rynkowej działek niezabudowanych, - powstanie nowych firm, - wzrost popytu na nowe powierzchnie handlowe, biurowe i usługowe, - wzrost liczby odwiedzających turystów, - zwiększenie liczby osób korzystających z obiektów sportowo-rekreacyjnych, - wzrost aktywności mieszkańców

Źródło: opracowanie własne

7. Sytuacja wyjściowa – analiza SWOT

Sytuacja obszaru przygranicznego miasta Cieszyna została zdiagnozowana poprzez rozpoznanie kluczowych czynników plasujących się w jego obrębie jak i otoczeniu. Czynniki te obejmują potencjały, procesy, zjawiska, tendencje, itp. Czynniki zostały sklasyfikowane w następujący sposób:

MOCNE STRONY (ATUTY) – wewnętrzne czynniki mające (lub mogące mieć) pozytywny wpływ na rozwój obszaru, wyróżniające miasto w sposób korzystny w otoczeniu, tworzące podstawy dla jej przyszłego rozwoju, podnoszące jej atrakcyjność i konkurencyjność w oczach mieszkańców, inwestorów, osób odwiedzających;

POTENCJAŁY ROZWOJOWE – czynniki w otoczeniu miasta sprzyjające (lub mogące sprzyjać) rozwojowi miasta, pozwalające na eliminowanie słabości, wzmacnianie sił, uruchamianie nowych kierunków rozwoju;

SŁABE STRONY – wewnętrzne czynniki mające (lub mogące mieć) negatywny wpływ na rozwój miasta, utrudniające rozwój i realizację zamierzeń, braki w potencjałach obniżające pozycję miasta zarówno w oczach mieszkańców, jak i podmiotów zewnętrznych;

ZAGROŻENIA – czynniki w otoczeniu miasta utrudniające (lub mogące utrudniać) rozwój miasta, stanowiące bariery w przełamywaniu dzisiejszych trudności i blokujące możliwości podejmowania działań w różnych, istotnych z punktu widzenia rozwoju miasta dziedzinach.

MOCNE STRONY (ATUTY) I POTENCJAŁY ROZWOJOWE OBSZARU PRZYGRANICZNEGO W CIESZYNIE

- 1. Korzystne położenie komunikacyjne rozpatrywane w dwóch aspektach:**
 - **lokalizacja w centralnej części miasta, obejmująca dwa przejścia graniczne** – łatwa dostępność komunikacyjna wpływająca korzystnie na możliwość rozwoju turystyki, handlu przygranicznego, lokowania inwestycji, a przez to wzrostu miejsc pracy
 - **na ważnym międzynarodowym szlaku komunikacyjnym (droga ekspresowa nr 1)** – możliwość prowadzenia akcji promujących miasto „na billboardach” oraz rozwój punktów noclegowych i gastronomicznych.

2. **Korzystne położenie przygraniczne (w ramach jednego miasta)** - stanowiące potencjał do budowania platformy dialogu międzykulturowego i tworzenia wspólnej oferty turystycznej, edukacyjnej i kulturowej.
3. **Pozytywny wizerunek budowany skoordynowaną polityką promocyjną** nastawioną na wykorzystanie dziedzictwa przyrodniczo – kulturowego obszaru przygranicznego.
4. **Różnorodna i bogata oferta edukacyjna** – złożona z publicznych i niepublicznych szkół podstawowych, gimnazjów, zawodowych, średnich, wyższych i artystycznych, z możliwością zainteresowania uczniów i studentów programami kulturalnymi i edukacyjnymi realizowanymi w obszarze przygranicznym.
5. **Bogate życie kulturalne podbudowane bogatą tradycją** z aktywną działalnością ośrodków kultury i sztuki, muzeów, drukarni, bibliotek i organizacji pozarządowych – przyciągająca mieszkańców, chcących realizować swoje artystyczne pasje, integrująca społeczność lokalną, kultywująca całokształt dorobku materialnego i duchowego miasta.
6. **Bogate zasoby przyrodnicze** skoncentrowane w korytarzu ekologicznym rzeki Olzy, z Laskiem Miejskim nad Puńcówką oraz Laskiem Miejskim nad Olzą – rezerwatami utworzonymi dla ochrony rosnącej tu bardzo licznie cieszyńianki wiosennej.
7. **Współpraca międzynarodowa z miastami partnerskimi oraz udział Stowarzyszeniu Miast Podzielonych** – dająca możliwość wzbogacania życia turystycznego i kulturalnego poprzez włączenie mieszkańców miast partnerskich i wzbogacanie obszaru przygranicznego w duże międzynarodowe projekty.
8. **Atrakcyjne turystycznie i historycznie miejsca**, z Rynkiem i Górą Zamkową mającymi mocną pozycję na mapie turystycznej województwa i kraju.
9. **Wielodyscyplinowa baza sportowa** – dająca możliwość uprawiania sportu. Skupienie najważniejszych z nich w jednym miejscu, przyciąga mieszkańców i turystów oraz ma walor promocyjny, stając się bazą do organizacji międzynarodowych imprez sportowych.
10. **Mobilność, zaradność i przedsiębiorczość mieszkańców** miasta przejawiająca się dużą liczbą małych i średnich przedsiębiorstw, co daje możliwości różnicowania działalności gospodarczej na terenie przygranicznych.
11. **Szacunek dla wiedzy i wykształcenia** i wynikający z tego wysoki procent mieszkańców posiadających co najmniej średnie wykształcenie (51,3%).
12. **Posiadanie przez miasto opracowanej i aktualizowanej strategii rozwoju oraz uchwalonego studium uwarunkowań i kierunków zagospodarowania**

przestrzennego – wykazujące troskę miasta o jasne sprecyzowanie strategicznych kierunków działania oraz ład przestrzenny.

13. **Istniejące tereny na zorganizowanie terenów rekreacyjno-sportowych** – mające bardzo atrakcyjną lokalizację.

14. **Możliwość wykorzystania obiektów przemysłowych do celów turystyczno – rekreacyjnych.**

15. **Wspólna historia miasta i wynikająca z tego wyjątkowość w skali Europy** – dająca mocne podstawy do zintegrowania społeczności lokalnej i utworzenia z nadbrzeża Olzy prawdziwego centrum miasta.

SŁABE STRONY I ZAGROŻENIA DLA OBSZARU PRZYGRANICZNEGO W CIESZYNYE

1. **Niski udział wydatków inwestycyjnych w budżecie miasta** – mający kluczowy wpływ na wykonalność poszczególnych inwestycji w ramach projektu.

2. **Wysokie natężenie ruchu drogowego** powodujące hałas i zanieczyszczenie powietrza kolidujące z planowaną turystyczną funkcją terenu oraz brak dostatecznej ilości miejsc postojowych.

3. **Brak profesjonalnej infrastruktury dla obsługi turystów.**

4. **Niedrożny układ komunikacyjny w obrębie centrum** utrudniający dojazd do obszaru przygranicznego.

5. **Niewystarczający obszar urządzonych terenów rekreacyjnych i sportowych.**

6. **Ograniczona możliwość powiększenia obszarów cennych przyrodniczo i zarazem atrakcyjnych turystycznie** spowodowane miejskim charakterem obszaru.

7. **Brak spójnej polityki miasta na rzecz rozwoju turystyki i rekreacji.** Na to zjawisko składa się

- brak spójnej wizji estetyki przestrzennej,
- brak produktu turystycznego wyróżniającego miasto,
- niskie wykorzystanie istniejących walorów turystycznych i historycznych,
- brak zaplecza infrastrukturalnego do rozwoju turystyki.

8. **Brak miejscowych planów zagospodarowania przestrzennego na przeważającej części miasta.**

9. **Duże zróżnicowanie własności** zwłaszcza na terenach po zlikwidowanych przedsiębiorstwach państwowych.
10. **Tradycje przemysłowe obszaru wpływające negatywnie na możliwość przekształcenia terenu na cele turystyczne.**
11. **Rozbieżność prawodawstwa polskiego i czeskiego** będąca zagrożeniem dla realizacji wspólnych planów inwestycyjnych.
12. **Postrzeganie polskiej części miasta przez mieszkańców Czeskiego Cieszyna jako obcego kraju, a nie lokalnej ojczyzny Śląska Cieszyńskiego.**

8. Założenia do strategii

Przyjęty sposób formułowania strategii oraz jej zakres formalny i merytoryczny uwzględniają założenia zwiększające prawdopodobieństwo realizacji i osiągnięcia założonych efektów. Prezentowana strategia ma charakter otwarty; będzie podlegała modyfikacjom w zgodzie z oczekiwaniami mieszkańców i zmianami uwarunkowań rozwoju obszaru. Strategia w swoich głównych założeniach powinna:

- stanowić odzwierciedlenie oczekiwań społeczności lokalnej,
- uzmysławiać mieszkańcom ich indywidualne szanse rozwojowe w powiązaniu z rozwojem obszaru,
- zapraszać do działania wskazując aktywności, które mogą liczyć na wsparcie ze strony miasta.

Zakłada się, że realizacja strategii będzie się odbywała poprzez działania przy wsparciu społeczności lokalnej. Zasady, którym została podporządkowana Strategia Rozwoju Obszaru Przygranicznego w Cieszyńsku obejmują:

- Uczestnictwo społeczności lokalnej w procesie formułowania i wdrażania strategii oraz identyfikowaniu i rozwiązywaniu problemów.
- Formułowanie propozycji zmierzających do aktywizacji możliwie dużej liczby mieszkańców i innych podmiotów oraz będących w ich dyspozycji zasobów na rzecz rozwoju obszaru przygranicznego.
- Dążenie do równowagi pomiędzy rozwiązaniami przynoszącymi poprawę w długim horyzoncie a rozwiązaniami doraźnymi.
- Proponowanie działań stanowiących spójną, wzajemnie wspomagającą się całość.
- Stosowanie szerokiego spojrzenia przy identyfikacji problemów oraz formułowaniu propozycji ich rozwiązania, uwzględniających nie tylko przejawy, ale także przyczyny zjawiska.
- Elastyczne dostosowywanie treści i sposobów wdrażania strategii do zmieniających się warunków.
- Koncentracja na najważniejszych problemach i najefektywniejszych rozwiązaniach.

9. Zamierzenia rozwojowe Cieszyna dla obszaru przygranicznego

9.1. Misja rozwoju

MISJA:

**ODTWORZENIE NA TERENACH NABRZEŻA OLZY TURYSTYCZNO –
WYPOCZYNKOWEGO CENTRUM MIASTA, ZACIERAJĄCEGO
RÓŻNICE POWSTAŁE W WYNIKU HISTORYCZNEGO PODZIAŁU
MIASTA**

9.2. Wizja rozwoju

**10 WARTOŚCI CHARAKTERYZUJĄCYCH OBSZAR PRZYGRANICZNY PO
ZREALIZOWANIU PROJEKTU „CIESZ SIĘ CIESZYNYEM – OGRÓD DWÓCH BRZEGÓW”**

- 1. Korzystne warunki dla komunikacji samochodowej wynikające z dobrej jakości dróg, dużej liczby miejsc parkingowych oraz sprawnych (drożnych) połączeń z pozostałą częścią miasta**
- 2. Dbłość o zachowanie i rozwój terenów przyrodniczych z elementami wyróżniającymi je w otoczeniu dla celów edukacyjnych i turystycznych**
- 3. Aktywność kulturalna, turystyczna, sportowa i rekreacyjna mieszkańców jako forma integracji społeczności lokalnej obu części miasta**
- 4. Pozytywny wizerunek pogranicza budowany aktywną promocją nastawioną na kreowanie czynników wyróżniających go w otoczeniu**
- 5. Dobre warunki do uprawiania turystyki zapewnione przez wysoką jakość infrastruktury sportowej, edukacyjnej, kulturalnej i rekreacyjnej**
- 6. Łatwa dostępność obszaru przygranicznego dla ruchu rowerowego i pieszego połączona z bogatą ofertą kulturalną, turystyczną i sportową**
- 7. Korzystny klimat dla rozwoju przedsiębiorczości, a zwłaszcza sektora usług, stanowiący antidotum na zjawisko bezrobocia**
- 8. Kształtowanie układu architektonicznego w sposób umożliwiający wykorzystanie powierzchni przemysłowych na działalność turystyczną i rekreacyjną**
- 9. Polityka przestrzenna uwzględniająca połączenie walorów przyrodniczych, turystycznych i gospodarczych nadbrzeża Olzy**
- 10. Aktywna promocja przedstawiająca walory historyczne, kulturalne i społeczne miasta, skłaniająca „jednodniowych turystów zakupowych” do poznania dziedzictwa kulturowego miasta**

Tabela 10. Orientacja strategii ze względu na wartości zapisane w wizji

ELEMENTY WIZJI ROZWOJU	STAN REALIZACJI ZAKŁADANYCH WARTOŚCI
korzystne warunki dla komunikacji samochodowej wynikające z dobrej jakości dróg, dużej liczby miejsc parkingowych oraz sprawnych (drożnych) połączeń z pozostałą częścią miasta	rozwijanie i wprowadzanie nowych wartości
dbałość o zachowanie i rozwój terenów przyrodniczych z elementami wyróżniającymi je w otoczeniu dla celów edukacyjnych i turystycznych	rozwijanie i wprowadzanie nowych wartości
aktywność kulturalna, turystyczna, sportowa i rekreacyjna mieszkańców jako forma integracji społeczności lokalnej obu części miasta	podtrzymywanie i twórcze wzbogacanie
pozytywny wizerunek pogranicza budowany aktywną promocją nastawioną na kreowanie czynników wyróżniających w otoczeniu	budowanie
dobrze warunki do uprawiania turystyki zapewnione przez wysoką jakość infrastruktury sportowej, edukacyjnej, kulturalnej i rekreacyjnej	rozwijanie i wprowadzanie nowych wartości
łatwa dostępność obszaru przygranicznego dla ruchu rowerowego i pieszego połączona z bogatą ofertą kulturalną, turystyczną i sportową	podtrzymywanie i twórcze wzbogacanie
korzystny klimat dla rozwoju przedsiębiorczości, a zwłaszcza sektora usług, stanowiący antidotum na zjawisko bezrobocia	rozwijanie i wprowadzanie nowych wartości
kształtowanie układu architektonicznego w sposób umożliwiający wykorzystanie powierzchni przemysłowych na działalność turystyczną i rekreacyjną	budowanie
polityka przestrzenna uwzględniająca połączenie walorów przyrodniczych, turystycznych i gospodarczych nadbrzeża Olzy	budowanie
aktywna promocja przedstawiająca walory historyczne, kulturalne i społeczne miasta, skłaniająca „jednodniowych turystów zakupowych” do poznania dziedzictwa kulturowego miasta.	budowanie

Źródło: opracowanie własne.

Osiągnięcie poszczególnych wartości składających się na wizję natrafia na różne problemy i obarczone jest ryzykiem wymagającym oszacowania. Poniżej przedstawiono **sytuacje problemowe** jako różnicę pomiędzy tym, co zakładane, a tym co aktualne lub przewidywane, oraz **sytuacje konfliktowe** jako możliwe niebezpieczeństwo pojawiające się w wyniku realizacji wartości.

Tabela 11. Problemy i konflikty związane z realizacją wizji rozwoju obszaru przygranicznego w Cieszynie

WARTOŚĆ SKŁADOWA WIZJI ROZWOJU	AKTUALNE LUB PRZEWIDYWANE PROBLEMY/KONFLIKTY POWIĄZANE Z WARTOŚCIĄ
<p>korzystne warunki dla komunikacji samochodowej wynikające z dobrej jakości dróg, dużej liczby miejsc parkingowych oraz sprawnych (drożnych) połączeń z pozostałą częścią miasta</p>	<p><u>Problem nr 1</u>: niezdolność do utrzymania wysokiej jakości dróg ze względu na niewystarczającą ilość środków budżetowych <u>Problem nr 2</u>: wzrost liczby samochodów osobowych <u>Problem nr 3</u>: nieuregulowane kwestie własnościowe w miejscach, na których mają powstać parkingi <u>Konflikt nr 1</u>: brak możliwości odciążenia ruchu ze względu na miejski charakter terenu</p>
<p>dbałość o zachowanie i rozwój terenów przyrodniczych z elementami wyróżniającymi je w otoczeniu dla celów edukacyjnych i turystycznych</p>	<p><u>Problem nr 4</u>: społeczna nieświadomość i brak zainteresowania dziedzictwem przyrodniczym miasta</p>
<p>aktywność kulturalna, turystyczna, sportowa i rekreacyjna mieszkańców jako forma integracji społeczności lokalnej obu części miasta</p>	<p><u>Problem nr 5</u>: sięganie po ofertę kulturalną, sportową, turystyczną i rekreacyjną poza granice miasta, a zwłaszcza sąsiadujące obszary górskie <u>Problem nr 6</u>: negatywny odbiór praktyki koncentracji większości inwestycji w jednym miejscu <u>Problem nr 7</u>: brak otwartości na integracyjny charakter działań kulturalnych i sportowych <u>Problem nr 8</u>: brak spontanicznych inicjatyw mieszkańców nastawionych na wzajemną integrację <u>Konflikt nr 2</u>: Traktowanie Cieszyna przez większość mieszkańców Republiki Czeskiej jako miejsca tylko o znaczeniu handlowym</p>

pozytywny wizerunek pogranicza budowany aktywną promocją nastawioną na kreowanie czynników wyróżniających go w otoczeniu	<u>Problem nr 9:</u> Długi okres kreowania i budowania produktów lokalnych <u>Problem nr 10:</u> zbyt mały obszar nie stanowiący zwartej jednostki urbanistycznej
dobre warunki do uprawiania turystyki zapewnione przez wysoką jakość infrastruktury sportowej, edukacyjnej, kulturalnej i rekreacyjnej	<u>Problem nr 11:</u> Aktywna proinwestycyjna polityka gmin i miast ościennych oferująca swoim mieszkańcom obiekty użyteczności publicznej w podobnym standardzie.
łatwa dostępność do obszaru przygranicznego dla ruchu rowerowego i pieszego, połączona z bogatą ofertą kulturalną, turystyczną i sportową	<u>Problem nr 12:</u> konieczność zharmonizowania działań ze strony Cieszyna i Czeskiego Cieszyna <u>Konflikt nr 3:</u> brak zainteresowania ofertą spędzenia wolnego czasu
korzystny klimat dla rozwoju przedsiębiorczości, a zwłaszcza sektora usług, stanowiący antidotum na zjawisko bezrobocia	<u>Problem nr 13:</u> wpływ krajowej koniunktury i uregulowań prawnych na liczbę podmiotów gospodarczych <u>Problem nr 14:</u> dysponowanie przez podmioty gospodarcze niewykorzystanej powierzchni handlowo-usługowej
kształtowanie układu architektonicznego w sposób umożliwiający wykorzystanie powierzchni przemysłowych na działalność turystyczną i rekreacyjną	<u>Problem 15:</u> autonomiczna polityka firm w dysponowaniu swoimi nieruchomościami
polityka przestrzenna uwzględniająca połączenie walorów przyrodniczych, turystycznych i gospodarczych nadbrzeża Olzy	<u>Problem nr 16:</u> Duża konkurencyjność oferty turystycznej miast i gmin w regionie
aktywna promocja przedstawiająca walory historyczne, kulturalne i społeczne miasta, skłaniająca „jednodniowych turystów zakupowych” do głębszego poznania dziedzictwa kulturowego miasta	<u>Problem nr 17 :</u> traktowanie Cieszyna jako miasta tranzytowego <u>Problem nr 18:</u> traktowanie Cieszyna jako miasta handlowego

Źródło: opracowanie własne

9.3. Priorytety strategicznego rozwoju obszaru przygranicznego w Cieszynie

Sformułowane poniżej cele strategiczne określają najważniejsze stany, jakie należy osiągnąć oraz najistotniejsze procesy, jakie należy uruchomić w ramach wyznaczonych priorytetów, aby zrealizować we właściwy sposób wizję rozwoju. Wyznaczają też pewną filozofię myślenia o rozwoju obszaru przygranicznego.

9.4. Cele strategiczne obszaru przygranicznego

Cel strategiczny nr 1.	funkcjonalność, dostępność, dobra infrastruktura i estetyka nadbrzeża, dające markę atrakcyjnego miejsca zamieszkania, pracy, nauki, rekreacji i wypoczynku
Cel strategiczny nr 2.	bogata oferta kulturalna, edukacyjna, sportowa i rekreacyjna integrująca społeczność lokalną i tworząca regionalną atrakcję turystyczną wyróżniającą obszar w otoczeniu
Cel strategiczny nr 3.	skomponowanie spójnego układu przestrzennego centrum miasta, budującego wspólną tożsamość „obywatela Cieszyna” i tworzącego uzupełniającą się ofertę turystyczno – rekreacyjną

9.5. Pola rozwoju

Realizacja priorytetów ma najczęściej charakter złożony, wielopłaszczyznowy. Dla uporządkowania działań strategicznych i ułatwienia procesu wdrażania strategii zostaną wyodrębnione pola rozwoju, w ramach których sformułowane zostaną cele operacyjne oraz kierunki działań.

⇒ **środowisko przyrodnicze** – obejmujące całokształt działań na rzecz ochrony przyrody, troski o pozytywne miejsce istniejących rezerwatów i innych terenów zielonych w korytarzu ekologicznym nadbrzeża Olzy, kreowanie kultury podejścia do zagadnień przyrodniczych w taki sposób, by ich wartość stała się atrakcją turystyczną i edukacyjną i wpływała korzystnie na zdrowie i komfort życia mieszkańców miasta oraz przyciągała turystów.

⇒ **przestrzeń publiczną** – traktowana jako umiejętne kreowanie układu komunikacyjno – przestrzennego obszaru, dającego zarówno większą funkcjonalność terenu, rozwój przedsiębiorczości, jak i większe bezpieczeństwo i komfort życia mieszkańców, co będzie elementem przyciągającym turystów.

⇒ **kultura, sport i rekreacja** – będące czynnikiem integracji mieszkańców Cieszyna i Czeskiego Cieszyna. Poprzez zaangażowanie mieszkańców w życie kulturalne, sportowe i turystyczne przełamuje się bariery kulturowe i historyczne wśród mieszkańców. Nowe bądź zmodernizowane obiekty będą lokomotywami rozwoju turystyki i przedsiębiorczości.

⇒ **promocja i społeczeństwo informacyjne** – dwa czynniki mające decydujący wpływ na powodzenie całego projektu. Teren przygraniczny wzdłuż ciągów pieszych i samochodowych może stać się obszarem promocji całego miasta oraz

przedstawieniem jego oferty sportowej, kulturalnej i turystycznej. Nieodzownym czynnikiem współczesnego społeczeństwa jest dostęp do nowoczesnych technologii informacyjnych będących narzędziem dla integracji społeczności miejskiej i przyciągnięcia turystów.

⇒ **społeczeństwo obywatelskie** – budowanie postaw obywatelskich mieszkańców poprzez rozwój i współpracę organizacji pozarządowych po obu stronach rzeki Olzy. Realizacja wspólnych projektów wzbogaci dialog międzynarodowy i przyczyni się do budowania postawy wspólnego gospodarza miasta Cieszyna.

⇒ **edukacja** – traktowana jako wykorzystanie dziedzictwa przyrodniczo-kulturowego dla stworzenia nowoczesnej oferty edukacyjnej. Wykorzystanie w tym procesie technologii multimedialnych zapewni większą atrakcyjność terenu i wzrost zainteresowania tzw. turystyką pedagogiczną. Wartością dodatkową jest położenie nacisku na większą rolę szkół i nauczycieli w rozbudzaniu aspiracji poznawczych uczniów dotyczących historii i przyrody Cieszyna.

⇒ **przedsiębiorczość** – zmiany restrukturyzacyjne na terenie Cieszyna podkreślają rolę rozwoju przedsiębiorczości dla przyszłości gospodarczej miasta. Liczba podmiotów gospodarczych (zwłaszcza ze sfery usług) i ich kondycja w prosty sposób przekłada się na stopę bezrobocia. Korzystnym elementem, który należy wykorzystywać jest duża mobilność i zmysł biznesowy mieszkańców.

Pola rozwoju tworzą podstawowy schemat dla wdrażania strategii. W każdym z nich zostały sformułowane **cele operacyjne** zgodne z istotą pola oraz celami strategicznymi. Realizacja celów operacyjnych organizowana jest przez **kierunki strategiczne** w ramach których zaproponowane zostały najważniejsze **działania**. Siedem pól strategicznych zostało kolejno rozpisanych w następujący sposób:

- **cele operacyjne**, będące najważniejszymi stanami lub procesami istotnymi dla zapewnienia właściwego rozwoju w poszczególnych polach; cele koncentrują się przede wszystkim na osiągnięciu następujących efektów:

- uruchomienie potencjałów miasta na rzecz rozwoju społecznego i gospodarczego,
- aktywizacja mieszkańców,
- otwarcie na otoczenie.

- **kierunki strategiczne**, prezentujące zasadnicze ścieżki dojścia do wyznaczonych celów,

- **działania/projekty**, mieszczące się w kierunkach i składające się na programy.

Tabela 12. Realizacja celów strategicznych w wyznaczonych polach strategicznych – główne relacje

Cele → Pola rozwoju ↓	Cel strategiczny nr 1 funkcjonalność, dostępność, dobra infrastruktura i estetyka nadbrzeża, dające markę atrakcyjnego miejsca zamieszkania, pracy, nauki, rekreacji i wypoczynku	Cel strategiczny nr 2 bogata oferta kulturalna, edukacyjna, sportowa i rekreacyjna integrująca społeczność lokalną i tworząca regionalną atrakcję turystyczną wyróżniającą obszar w otoczeniu	Cel strategiczny nr 3 skomponowanie spójnego układu przestrzennego centrum miasta, budującego wspólną tożsamość „obywatela Cieszyna” i tworzącego uzupełniającą się ofertę turystyczno – rekreacyjną
Środowisko przyrodnicze	√	√	√
Przestrzeń publiczna	√		√
Kultura sport i rekreacja	√	√	√
Promocja i społeczeństwo informatyczne	√	√	
Społeczeństwo obywatelskie	√	√	√
Edukacja	√	√	√
Przedsiębiorczość	√		

Źródło: opracowanie własne

9.6. Kierunki działań

Prezentowane poniżej kierunki zawierają potencjalne działania strategiczne. Wraz z rozpracowywaniem działań i przekształcaniem ich w kompletne projekty będą one stanowiły podstawę dla wdrażania strategii opracowywania zwartych programów rozwoju poszczególnych pól.

Dla każdego z działań określono horyzont realizacji w układzie:

A – natychmiastowe podjęcie działania i możliwie szybkie wdrożenie; działanie warunkujące uruchomienie innych działań i sukces wdrożenia całej strategii,

B – podjęcie działania w drugiej fazie wdrażania strategii, w horyzoncie krótkim,

C – działania możliwe do podjęcia w horyzoncie dłuższym,

D – działania, które powinny być realizowane permanentnie, w całym horyzoncie objętym przez strategię

E – działania fakultatywne, które mogą zostać podjęte wraz z pojawieniem się rezerw ludzkich, finansowych, organizacyjnych.

Dla każdego z działań określono również pomysłodawcę projektu

PU – Pracownia Urbanistyczna w Rybniku Sp. z o. o.

BA – Badania ankietowe zlecone przez Miasto Czeski Cieszyn na grupie mieszkańców polskiego i czeskiego Cieszyna

LO – Konsultacje społeczne przeprowadzane 15 grudnia 2006 r. przez firmę Nizielski & Borys Consulting Sp. j. z uczniami Liceum Ogólnokształcącego im. M. Kopernika w Cieszynie.

NBC – Nizielski & Borys Consulting Sp. j.

Uwaga: zapisy w nawiasach z informacją o numerze projektu (np. projekt nr 1) oznacza numer projektu do jakiego dana inwestycja została przyporządkowana w Studium Urbanistycznym wykonanym przez Pracownię Urbanistyczną w Rybniku Sp. z o.o.

Pole rozwoju 1: ŚRODOWISKO PRZYRODNICZE

Cele operacyjne:

CO. 1.1 Tworzenie oferty edukacyjnej i turystycznej w oparciu o istniejące zasoby przyrodnicze i historyczne

CO. 1.2 Zadbane zasoby środowiska naturalnego z myślą o zachowaniu ich dla przyszłych pokoleń

CO. 1.3 Równowaga ekologiczna stawiająca na zachowanie i rozszerzanie unikalnego przyrodniczego dziedzictwa miasta

Kierunki i działania

K 1.1 *Zapewnienie niezbędnej infrastruktury w zakresie turystyki z poszanowaniem dziedzictwa przyrodniczego.*

Przygotowanie opracowań waloryzacji zieleni nadbrzeża Olzy oraz analizy możliwości wykorzystania rzeki dla rekreacji przyrodniczej (projekt nr 12)	A	PU
Przygotowanie specjalistycznych projektów zagospodarowania zieleni na wysokiej skarpie nad Potokiem Młynówka w powiązaniu z zielenią projektowaną na terenie amfiteatru (projekt nr 4)	A	PU
Zagospodarowanie turystyczne terenów parkowych	C	BA/LO
Utworzenie ogrodu botanicznego w oparciu o istniejące tereny zielone	E	LO

K 1.2 *Podnoszenie świadomości i wrażliwości ekologicznej mieszkańców i turystów*

Tworzenie i dystrybucja materiałów informacyjnych na temat ekologii w kontekście projektu Ciesz się Cieszynem – ogród dwóch brzegów	D	NBC
Edukacja ekologiczna „na granicy” - organizowanie lekcji przyrodniczych i happeningów dla uczniów i turystów	D	NBC
Organizowanie imprez promujących postawy proekologiczne wśród mieszkańców i turystów, np. „Dni przyrody pogranicza”, „Dni mitologii i bóstw słowiańskich”	D	NBC
Polsko – czeskie konkursy ekologiczne „przez pryzmat cieszyńianki wiosennej” – najładniejsze miejsca zielone obszaru przygranicznego	D	NBC/LO

K 1.3 *Ochrona i promocja terenów przyrodniczych*

Budowa i promocja ścieżek rowerowych, spacerowych i dydaktycznych wraz z infrastrukturą (przystanki)	A	PU/NBC/LO
Wyznaczenie przygranicznego przyrodniczego szlaku turystycznego obejmującego wszystkie tereny przyrodnicze w obszarze przygranicznym	A	PU/NBC/LO
Ochrona zabytkowych drzew i parków oraz ich promocja dla celów turystycznych	D	NBC
Rekultywacja terenów przemysłowych na potrzeby przyrodnicze	C	NBC
Zagospodarowanie turystyczne oraz utrzymanie w dobrym stanie rzek i akwenów wodnych	A	NBC/LO
Utrzymanie czystości w lasach i parkach, likwidacja dzikich wysypisk	A	NBC

Pole rozwoju 2: PRZESTRZEŃ PUBLICZNA

Cele operacyjne:

CO. 2.1 Zachowanie harmonijnego układu terenów zamieszkałych, gospodarczych i przyrodniczych

CO. 2.2 Ukształtowanie atrakcyjnego i estetycznego układu zabudowy i zieleni w przestrzeni publicznej pełniącej funkcję turystycznego centrum miasta

CO. 2.3 Bezpieczeństwo i komfort mieszkańców i turystów dyktowany wysiłkiem inwestycyjnym na rzecz rozwoju infrastruktury

CO. 2.4 *Poprawa estetyki i funkcjonalności terenów i budynków będących własnością komunalną*

Kierunki i działania

K. *Kreowanie zwartego i estetycznego układu zabudowy i terenów zielonych*

Wyburzenie budynku Baltony o powierzchni użytkowej 500m ² (projekt nr 1)	C	PU
Rewitalizacja koryta Potoku Młynówka w formie identycznej jak wzdłuż ulicy Przykopa (projekt nr 1)	C	PU
Budowa kamienicy usługowo-mieszkaniowa, wysokości 3,5 kondygnacji (wraz z poddaszem użytkowym) u zbiegu ulic Al. Łyska i Przykopa (projekt nr 1)	C	PU
Parking dla 62 samochodów osobowych wraz z dojazdem do zabudowy przy ul. Przykopa (projekt nr 1)	C	PU

Wyburzenie komórek gospodarczych przy budynku Przykopa 16 a (projekt nr 2)	C	PU
Stopniowa eliminacja funkcji produkcyjnych z obiektów „Juwenii” na rzecz funkcji usługowych (projekt nr 2)	C	PU
Parkingi dla około 41 samochodów osobowych z dojazdem od Alei Jana Łyska (projekt nr 2)	C	PU
Uzupełnienie pierzei zabudowy wzdłuż ulicy Przykopa (1 obiekt), Młyńska Brama (1 obiekt) i Aleja Jana Łyska (1 obiekt) budynkami mieszkaniowo-usługowymi o łącznej powierzchni całkowitej około 900 m ² (projekt nr 2)	C	PU
Rewitalizacja ciągu ulicy Przykopa wraz z Potokiem Młynówka (mostki, balustrady, ławki, latarnie itp.) (projekt nr 2)	C	PU
Zabudowa narożnika Alei Jana Łyska i ulicy Schodowej zabudową mieszkaniowo-usługową lub usługową o wysokości 2,5 kondygnacji i powierzchni całkowitej około 2500 m ² , (projekt nr 3)	C	PU
Wymiana nawierzchni i nadanie nowej formy posadzce placu przy skrzyżowaniu Alei Jana Łyska i ul. Młyńska Brama w nawiązaniu do projektowanej kładki nad Olzą oraz kładki dla pieszych nad Aleją Jana Łyska (powierzchnia placu wraz z ulicą Młyńska Brama około 1250 m ²) (projekt nr 3)	A	PU
Budowa kamienicy mieszkaniowo-usługowej lub usługowej po północnej stronie budynku targowiska jako zamknięcie placu targowego. Obiekt o wysokości 2 kondygnacji i powierzchni całkowitej około 500 m ² (projekt nr 3)	C	PU
Rewitalizacja budynku „Juwenii” wzdłuż Alei Jana Łyska z utrzymaniem funkcji targowiska i rozważaniem celowości przekrycia targowiska lekką konstrukcją we wnętrzu kwartału (projekt nr 3)	C	PU
Uzupełnienie pierzei „Cieszyńskiej Wenecji” po wschodniej stronie Potoku Młynówka budynkiem mieszkaniowo-usługowym (Przykopa 21) o wysokości 1,5 kondygnacji i powierzchni całkowitej około 180 m ² , (projekt nr 3)	C	PU
Zmiana posadzki ulicy Schodowej w ciąg pieszojezdny (bez wydzielania jezdni i chodników) – powierzchnia 1300 m ² , (projekt nr 3)	C	PU
Budowa parkingu przykrawężnikowego dla około 30 samochodów osobowych wzdłuż zachodniej krawędzi jezdni Alei Jana Łyska (długość 130 m, powierzchnia 325 m ²), (projekt nr 3)	C	PU
Budowa parkingu we wnętrzu kwartału dla 47 samochodów osobowych (powierzchnia 1340 m ²) (projekt nr 3)	C	PU
Rewitalizacja ciągu ulicy Przykopa wraz z Potokiem Młynówka jak w Projekcie 2. (Projekt wpisany również do środowiska przyrodniczego) (projekt nr 3)	C	PU

Stopniowa wymiana funkcji czysto mieszkaniowej na usługowo-mieszkaniowe w budynkach tworzących zespół „Cieszyńska Wenecja” (projekt nr 3)	D	PU
Zmiana charakteru wnętrza kwartału urbanistycznego poprzez utworzenie pierzei południowej i północnej z utrzymaniem funkcji targowiska (projekt nr 3)	C	PU
Kompozycyjne powiększenie placu przy skrzyżowaniu Alei Jana Łyska z ulicą Młyńska Brama z <u>projektowaną kładką dla pieszych nad Olzą</u> (projekt nr 3)	A	PU
Wyburzenie części obiektów przy Alei Jana Łyska 7 (oficyna prostopadła do alei oraz hale, budynki i przybudówki targowiska) (projekt nr 3)	C	PU
Odtworzenie budynku przy ulicy Przykopa 31 dla usług gastronomii – powierzchnia użytkowa 180 m ² (wysokość budynku 1,5 kondygnacji) (projekt nr 4)	C	PU
<u>kładka nad Olzą (kładka nr III „sportowa”)</u> (projekt nr 7)	A	PU
Mostek drewniany nad Potokiem Puńcówka o szerokości 4,5 m i długości 24, 0 m (projekt nr 7)	A	PU
Platforma widokowa w rejonie ujścia Potoku Puńcówka do Olzy o powierzchni zabudowy około 150 m ² (projekt nr 7)	C	PU
Przygotowanie przetargu na sprzedaż działki przy Alei Jana Łyska na przedpolu stadionu „Pod Wałką” na cele zgodne z projektem (projekt nr 8)	C	PU
Przygotowanie projektu rewitalizacji ciągu pieszego łączącego rynki w polskim i Czeskim Cieszyńcu (projekt nr 12)	C	PU
Rewaloryzacja alei wzdłuż Olzy wraz z Aleją Piastowską (łączna długość w granicach opracowania około 2600 m) (projekt nr 12)	C	PU
Realizacja Skweru Miast Partnerskich o powierzchni około 1,5 ha (projekt nr 7 i 12)	C	PU
Realizacja siedzisk i miejsc widokowych przy alejach ruchu pieszego (projekt nr 12)	C	PU
Zagospodarowanie Wzgórza Zamkowego wg opracowanego już projektu (projekt nr 12)	C	PU
Przebudowa otoczenia mostów: „Wolności” i „Przyjaźni” (elementy małej architektury, zmiana oświetlenia, powiększenie stref ruchu pieszego) (projekt nr 12)	C	PU
<u>budowa kładki II nad Olzą wraz z przejściem dla pieszych nad Aleją Łyska</u> (projekt nr 12)	A	PU
<u>budowa kładki I w ciągu mostu kolejowego</u> (projekt nr 12)	A	PU
Zagospodarowanie Alei Piastowskiej i otoczenia Potoku Młynówka (ławki, oświetlenie, barierki, renowacja koryta potoku) (projekt nr 12)	C	PU

Aktualizacja planu zagospodarowania przestrzennego miasta z zachowaniem - zasady zwartości zabudowy - wyznaczenie terenów pod działalność gospodarczą	A	NBC
Ulica dojazdowa do amfiteatru 600 m ² (projekt nr 4)	C	PU
Tworzenie warunków dla powstawania miejsc dla organizowania pikników na wolnym powietrzu	B	BA/LO

Pole rozwoju 3: KULTURA, SPORT I REKREACJA

Cele operacyjne:

CO. 3.1 **Aktywność kulturowa i sportowa jako czynnik kształtujący pozytywne wzorce zachowań**

CO. 3.2 **Zintegrowanie społeczności miasta poprzez działalność kulturową i sportową**

CO. 3.3 **Wysoki poziom infrastruktury oraz aktywności kulturalnej i sportowej stanowiący element pozytywnego wizerunku centrum miasta.**

Kierunki i działania

K 3.1 *Stworzenie profesjonalnej infrastruktury kulturalnej, sportowej i rekreacyjnej*

Przygotowanie miejsca i realizacja przenośnej konstrukcji estrady dla organizacji wspólnych imprez i uroczystości po stronie polskiej i czeskiej (projekt nr 12)	C	PU
Budowa ścieżki pieszej przez teren zieleni chronionej, po trasie istniejącej ścieżki do przewidzianego w Border Crossing - Modelowym Studium Przekraczania Granic w 2005 r. przejścia granicznego Cieszyn-Błogocice / Cesky Tesin Baliny (projekt nr 12)	A	PU/BA
Estrada nad Olzą jako urządzenie dla organizacji imprez i występów wraz z amfiteatrem po stronie czeskiej (jako element projektu 12), (projekt nr 1)	A	PU/LO
Ciąg pieszy ze ścieżką rowerową o łącznej szerokości 4 m od Alei Jana Łyska do ulicy Zamkowej (długość 145 m) o łącznej powierzchni 580 m ² (projekt nr 1)	C	PU
Budynek sceny wraz z zapleczem technicznym i pomieszczeniami użytkowymi o łącznej powierzchni całkowitej 280 m ² (projekt nr 4)	C	PU
Amfiteatr zadaszony dla 480 widzów (projekt nr 4)	C	PU/BA/LO
Płyta przed sceną o powierzchni całkowitej 680 m ² (projekt nr 4)	C	PU
Zagospodarowanie przestrzeni otwartej amfiteatru (1700 m ² , w tym 80 % powierzchni to zielen, a 20 % chodniki i przejścia piesze) dla około 120 osób, między innymi przez plac zabaw dla dzieci na terenie zieleni (projekt nr 4),	C	PU/LO
„Polana” nad Olzą z placem zabaw dla dzieci (projekt nr 7)	C	PU/BA
Chodniki i ścieżki parkowe o łącznej powierzchni około 4000 m ² (projekt nr 7)	C	PU
Przygotowanie opracowania dotyczącego powiększenia obszaru lustra wody	C	PU

przystani kajakowej oraz dotyczącego realności utworzenia pętli trasy kajakowej (projekt nr 8)		
<p>Modernizacja campingu „Olza” (projekt nr 8):</p> <ul style="list-style-type: none"> - wyburzenie istniejących obiektów na terenie campingu i budowa jednokondygnacyjnych nowych obiektów o funkcji gastronomicznej z zapleczem administracyjno-socjalnym (3 obiekty o łącznej powierzchni całkowitej około 300 m²), - budowa jednokondygnacyjnego budynku sanitarno-socjalnego dla gości campingu o powierzchni całkowitej około 120 m², - urządzenie około 27 stanowisk dla carawaningu z instalacjami energii elektrycznej i wody, - urządzenia placu zabaw dla dzieci, - urządzenie parkingu dla 28 samochodów osobowych, 	C	PU/LO
<p>Modernizacja przystani kajakowej (projekt nr 8):</p> <ul style="list-style-type: none"> - budowa pomostów po stronie północnej (3 pomosty) i południowej (1 pomost) i połączenie ich kładką o szerokości 2,0 m i długości około 25 m - budowa chodnika wzdłuż ulicy dojazdowej do campingu o szerokości 2,0 m i długości około 160 m 	A	PU
<p>Zagospodarowanie działki inwestycyjnej przy Alei Jana Łyska przed stadionem „Pod Wałką” rozpatrywane do realizacji w trzech wariantach (projekt nr 8):</p> <p>wariant I - budowa hotelu z zapleczem rekreacyjno-sportowym, restauracji i kawiarni oraz dwupoziomowego parkingu,</p> <p>wariant II – przeniesienie kortów tenisowych z terenów kąpieliska miejskiego i budowa zaplecza kortów tenisowych z programem usług gastronomii, miejscami noclegowymi i parkingiem w poziomie terenu dla około 160 samochodów,</p> <p>wariant III – budowa ziemnych kortów tenisowych i zespołu boisk sportowych oraz parkingów w poziomie terenu.</p> <p><u>Ramowy program realizacji tych wariantów przedstawia się następująco:</u></p> <ul style="list-style-type: none"> - budynek informacji o mieście z powierzchnią handlową o łącznej powierzchni całkowitej około 180 m², - budynek restauracji i kawiarni z 20 miejscami noclegowymi o powierzchni całkowitej około 1500 m² (wariant I), lub budynek zaplecza klubu tenisowego w przypadku budowy na tym terenie zespołu kortów tenisowych (wariant II), - budynek hotelu dla 60 gości z zapleczem rekreacyjno-sportowym powiązany z budynkiem na stadionie. Powierzchnia całkowita około 2500 m², lub obiekt sportowo-rekreacyjny z pomieszczeniami odnowy biologicznej, miejscami noclegowymi i zapleczem gastronomiczno-socjalnym dla stadionu „Pod Wałką” (wariant I), - obiekt parkingu dwupoziomowego dla 180 samochodów osobowych z tarasem - 	C/ A	PU

<p>widokowym na dachu o powierzchni około 180 m² (wariant I), lub zespół 4 kortów ziemnych otwartych lub krytych dachem z tarasem (wariant II),</p> <ul style="list-style-type: none"> - parkingi w poziomie terenu dla 80 samochodów (wariant III), - droga dojazdowa o szerokości 5,5 m i długości 100 m, - chodniki wzdłuż południowego brzegu przestrzeni kajakowej o długości około 200 m, - modernizacja ulicy Adolfa Bolko Kantora, - korty ziemne i zespół boisk sportowych (wariant III), 		
<p>Modernizacja stadionu „Pod Wałką” (projekt nr 8):</p> <ul style="list-style-type: none"> - przebudowa budynku administracyjno-socjalnego jako obiektu o funkcjach socjalnych i administracyjnych bezpośrednio związanych ze stadionem i budową wieży widokowej, - wyburzenie budynków gospodarczych i zrealizowanie od strony zalewu punktu gastronomicznego, - budowa trybun po stronie wschodniej i zachodniej stadionu, - budowa kas wejściowych i sanitariatów, - modernizacja boisk i budowa urządzeń dla uprawiania lekkoatletyki. 	C	PU/LO
<p>Utworzenie pętli trasy rowerowej poprzez wytyczenie oraz realizację nowych odcinków tras wzdłuż Olzy po obu stronach granicy - od kładki I nad Olzą w ciągu mostu kolejowego na północy do przewidzianego w Border Crossing -Modelowym Studium Przekraczania Granic w 2005 r. przejścia granicznego Cieszyn-Błogocice / Cesky Tesin Baliny w kierunku przejazdu przez most drogowy do Trzyńca na południu. (projekt nr 12)</p>	C	PU/BA
Utworzenie wypożyczalni rowerów	C	NBC
Tworzenie warunków dla powstawania olziańskiej promenady	B	BA
Budowa lodowiska	E	BA/LO
Stworzenie pola do minigolfa	C	BA
Stworzenia skateparku	E	BA/LO
Budowa hali sportowej	E	BA
Utworzenie toru do uprawiania narciarstwa biegowego	C	BA/NBC
Tworzenie urozmaiconych ścieżek zdrowia	B	LO
Unowocześnienie i rozbudowa zaplecza dla uprawiania spływów kajakowych	B	LO
Utworzenie specjalnych miejsc umożliwiających rodzinne wędkowanie	C	LO

K 3.2 **Działania aktywizujące mieszkańców i turystów**

Organizacja imprez przeznaczonych dla emerytów i rencistów	D	NBC
Dostosowanie pod względem technicznym istniejących obiektów dla potrzeb ludzi niepełnosprawnych	D	NBC
Utworzenie letniego kina	B	BA/LO
Utworzenie wspólnej autobusowej linii łączącej polski i czeski Cieszyn	C	BA
Utworzenie muzeum piwa	C	BA/LO
Organizacja polsko-czeskich turniejów rycerskich	A	LO
Utworzenie dyskoteki w nieużytkowanych budynkach po Celmie	E	LO

K 3.3 **Pobudzanie aktywności sportowej i kulturalnej wśród społeczności lokalnej**

Tworzenie zachęt do szerszego korzystania z przygranicznych obiektów sportowych	D	NBC
Aktywizowanie młodzieży poprzez zajęcia pozalekcyjne w międzynarodowych grupach	D	NBC
Organizowanie dodatkowych zajęć sportowych dla mieszkańców	D	NBC/LO
Wspieranie działalności klubów sportowych	D	NBC
Współpraca instytucji lokalnych z klubami sportowymi w organizacji wspólnych przedsięwzięć kulturalno – sportowych	D	NBC/LO
Tworzenie i utrzymanie zespołów artystycznych przy każdej szkole oraz ukierunkowanie ich działalności na popularyzację kultury w obszarze przygranicznym	D	NBC
Kreowanie „przygranicznego amatorskiego ruchu artystycznego” dla osób dorosłych	D	NBC

Pole rozwoju 4: PROMOCJA I SPOŁECZEŃSTWO INFORMACYJNE

Cele operacyjne:

CO. 4.1 **Powszechny i łatwy dostęp do informacji o wydarzeniach i imprezach odbywających się na terenie przygranicznym**

CO. 4.2 **Powszechny i łatwy dostęp do multimedialnych przewodników po obszarze przygranicznym**

CO. 4.3 **Wolny, bezprzewodowy dostęp do Internetu**

CO 4.4 **Budowanie nowoczesnego społeczeństwa informacyjnego**

CO4.5 **Budowanie polityki promocyjnej opartej o rzeczywiste potrzeby mieszkańców miasta**

Kierunki i działania

K 4.1 *Rozwój, wdrażanie i upowszechnianie nowoczesnych technologii informatycznych*

Umożliwienie internetowego dostępu do planu korzystania z kulturalnych i sportowych obiektów miejskich	B	NBC
Poszerzenie zakresu działalności bibliotek o wykorzystanie nowoczesnych technologii informatycznych	B	NBC
Upowszechnienie bezprzewodowego dostępu do sieci internetowej	B	NBC
Zwiększenie funkcjonalności strony internetowej miasta pod kątem turystyki	B	NBC
Zakup i ustawienie publicznych punktów dostępu do Internetu	B	NBC
Uruchomienie w ramach publicznych punktów dostępu do Internetu multimedialnych przewodników po pograniczu	B	NBC
Tworzenie wolnych stref dostępu do Internetu	B	NBC
Opracowanie multimedialnych lekcji o pograniczu	C	NBC

K 4.2 *Aktywna promocja miasta*

Promowanie miasta przez wykreowanie maskotki symbolizującej projekt	A	NBC
Usytuowanie tablic informacyjnych wzdłuż rzeki Olzy ułożonych w cykl pt. „Zobacz wspólne serce miasta” - przedstawiające główne zabytki i atrakcje miasta	B	NBC/LO

Promowanie wspólnych działań, które zostały pomyślnie zrealizowane bądź osób zaangażowanych w międzynarodową współpracę (projekty, rezultaty, nagrody)	A	NBC
Promocja atrakcyjnych miejsc rekreacyjnych	A	NBC/LO
Promocja i kultywowanie miejscowych tradycji ludowych	A	NBC
Tworzenie oferty turystycznej i promocyjnej przez wolontariuszy z Republiki Czeskiej bądź innych krajów Europy, zaproszonych przez Urząd Miejski w Cieszynie w ramach programu „Młodzież w Działaniu” – działanie nr 2 Wolontariat Europejski	A	NBC
Promowanie wspólnej historii miasta jako podstawa do zrozumienia idei całego projektu	A	NBC

Pole rozwoju 5: SPOŁECZEŃSTWO OBYWATELSKIE

Cele operacyjne:

CO. 5.1 Tolerancyjnego, otwarte i wielokulturowe społeczeństwo miasta Cieszyna

CO. 5.2 Powszechny dialog społeczny i oparty o mocne podstawy społeczeństwa obywatelskiego miasta

Kierunki i działania

K 5.1 Kreowanie współpracy wewnętrznej i międzynarodowej na obszarze przygranicznym

Pozyskanie zagranicznych grup młodzieży i zrealizowanie projektu z programu „Młodzież w działaniu”	B/C	NBC
Rozwój wewnątrzmiastowskiego wolontariatu	D	NBC
Pobudzanie współpracy mieszkańców różnych wyznań	D	NBC
Pozyskanie zagranicznych miast partnerskich i zrealizowanie projektu z programu Town Twinning	D	NBC
Pozyskanie zagranicznych miast partnerskich i zrealizowanie projektu z programu Fundusz Wyszehradzki	D	NBC

K 5.2 Promowanie idei obywatelstwa europejskiego w obszarze przygranicznym

Zapraszanie i organizowanie spotkań z osobami zaangażowanymi w rozwój idei społeczeństwa obywatelskiego	D	NBC
Aktywizowanie organizacji pozarządowych dla działań promujących ideę obywatelstwa europejskiego	D	NBC
Utworzenie „Hyde parku obszaru przygranicznego” na terenie skweru miast partnerskich	D	NBC

Pole rozwoju 6: EDUKACJA

Cele operacyjne:

CO. 6.1 **Oferta edukacyjna szkół wykorzystująca zasoby przyrodnicze i dziedzictwo kulturowe miasta**

CO. 6.2 **Wysokie wykorzystanie technik multimedialnych dla działań edukacyjnych**

CO. 6.3 **Aktywność placówek edukacyjnych z szeroką ofertą zajęć na pograniczu.**

Kierunki i działania

K 6.1 *Przedstawianie walorów przyrodniczych i historycznych obszaru przygranicznego w edukacji formalnej i nieformalnej*

Lekcje w terenie na terenie cieszyńskich rezerwatów przyrody	D	NBC
Organizowanie lekcji o dziedzictwie historycznym i przyrodniczym pogranicza	D	NBC
Zaangażowanie nauczycieli w życie społeczne pogranicza (szczególnie w okresie wakacyjnym)	D	NBC
Rozszerzenie współpracy szkół z ośrodkami kultury dla realizacji wspólnych przedsięwzięć na pograniczu	D	NBC

K 6.2 *Komputer jako powszechne narzędzie w pracy pedagogicznej*

Większe wykorzystanie komputerów w procesie kształcenia	D	NBC
Dalsza komputeryzacja szkół i ich wykorzystanie do kształcenia	D	NBC

Pole rozwoju 7: PRZEDSIĘBIORCZOŚĆ

Cele operacyjne:

CO. 7.1 Utrzymanie wysokiego poziomu przedsiębiorczości mieszkańców

CO. 7.2 Silne więzi kooperacyjne łączące firmy na terenie miasta

CO. 7.3 Rozwój urozmaiconej działalności w sektorze małych i średnich przedsiębiorstw

CO. 7.4 Zwiększenie powierzchni drobnych usług w „parterach” budynków,

Kierunki i działania

K 7.1 Wspieranie powstawania i rozwoju przedsiębiorstw nadbrzeża Olzy

Uzupełnienie pierzei zabudowy wzdłuż ulicy Przykopa (1 obiekt), Młyńska Brama (1 obiekt) i Aleja Jana Łyska (1 obiekt) budynkami mieszkaniowo-usługowymi (projekt jest również w polu rozwoju przestrzeń publiczna) (projekt nr 2)	D	PU
Obiekt gastronomii czynny w miesiącach maj - wrzesień o powierzchni zabudowy około 120 m ² , jednokondygnacyjny (projekt nr 7)	D	PU
Taras przed obiektem gastronomicznym z możliwością urządzenia miejsc konsumpcyjnych dla około 120 osób (projekt nr 7)	D	PU
Tworzenie warunków dla powstawania punktów handlowo gastronomicznych z polskimi specjałami	B	BA/LO
Tworzenie warunków dla powstawania kawiarni i cukierni	B	BA/LO
Tworzenie warunków dla powstawania stylowych restauracji	B	BA/LO
Stosowanie preferencyjnych stawek podatkowych dla MŚP	A	NBC
Przygotowanie terenów pod działalność gospodarczą	A	NBC
Reklamowanie terenów inwestycyjnych terenu przygranicznego	D	NBC

K 7.2 Tworzenie sieci współpracy pomiędzy firmami w mieście

Nawiązywanie kontaktów przedsiębiorców z terenu miasta i okolic	D	NBC
---	---	-----

K 7.3 **Pozyskiwanie środków zewnętrznych na rozwój małych i średnich przedsiębiorstw**

Monitoring dostępnych środków na rozwój przedsiębiorstw	D	NBC
Doradztwo dla przedsiębiorców w zakresie pozyskiwania środków finansowych na powstanie i rozwój przedsiębiorstw	D	NBC

9.7. **Priorytetowe projekty rozwojowe wytypowane do realizacji przez miasto Cieszyn i miasto Czeski Cieszyn**

Po konsultacjach wybrano następujące projekty rekomendowane do wspólnej realizacji ze stroną czeską w ramach programu „Ogród dwóch brzegów”

PROJEKT I budowa kładki nr I przy moście kolejowym wraz z rewitalizacją Alei Piastowskiej i Potoku Młynówka oraz zagospodarowaniem Wzgórza Zamkowego i terenu inwestycyjnego przy ulicy Sportowej. Projekt realizowany będzie pomiędzy mostem kolejowym, a Mostem Przyjaźni.

PROJEKT II budowa kładki nr II na ciągu powiązań rynków w Polskim i Czeskim Cieszynie wraz z rewitalizacją zespołu urbanistycznego „Cieszyńska Wenecja” oraz kwartałów urbanistycznych przy ulicy Zamkowej – Przykopa i w granicach ulic Przykopa, Alei Jana Łyska i Schodowa. W ramach projektu przewiduje się również realizację estrady dla organizacji wspólnych imprez po obu stronach Olzy oraz budowę przejścia dla pieszych na Aleję Jana Łyska.

Projekt ten jest najbardziej zaawansowany pod względem planowania. Zasadniczym celem tego projektu jest połączenie rynków dwóch miast trasą pieszo rowerową. Zaczynając się od rynku w Czeskim Cieszynie wchodzimy w ulicę Capková i dochodzimy do Namesti CSA, a następnie w ulicę Moskevská gdzie będziemy mogli wejść na projektowaną kładkę. Będąc w polskim Cieszynie przechodzimy przez Aleję Łyska i kierujemy się w ul. Przykopa, następnie mijamy Studnię Trzech Braci i ulicą Głęboką kierujemy się na rynek w polskim Cieszynie.

PROJEKT III budowa kładki nr III wraz z zagospodarowaniem zieleni parkowej w rejonie ujścia Potoku Puńcówka do rzeki Olzy, rewitalizację Campingu „Olza”, przystani kajakowej i zagospodarowaniem terenu inwestycyjnego na przedpolu stadionu Pod Wałą.

PROJEKT IV budowa pętli rekreacyjno-turystycznej trasy rowerowej po obu stronach rzeki Olzy z wykorzystaniem kładki I przy moście kolejowym oraz mostu na Olzie w ciągu drogi do Trzyńca.

Na program poszczególnych projektów składają się programy pojedynczych projektów przyjętych w studium urbanistycznym, a w szczególności:

- PROJEKT I – to część projektu 12 oraz projekt zagospodarowania Wzgórza Zamkowego,
- PROJEKT II – to projekty 1 do 3 oraz część projektu 12,
- PROJEKT III – to projekt 7 i częściowo 8 oraz część projektu 12,
- PROJEKT IV – to trasa rowerowa przyjęta w projekcie 12.

Integralną częścią strategii rozwoju obszaru jest studium urbanistyczne stanowiące oddzielną część opracowania.

10. Wpływ realizacji projektu na wartość nieruchomości położonych w obszarze przygranicznym

Miasto Cieszyn położone jest na Pogórzu Cieszyńskim, u stóp Beskidu Śląskiego i Śląsko-Morawskiego, nad rzeką Olzą, prawobrzeżnym dopływem Odry. Rzeką Olza dzieli aglomerację na Cieszyn i Czeski Cieszyn, stanowi granicę administracyjną i państwową pomiędzy Polską i Republiką Czeską.

Tabela 13. Podstawowe dane związane z użytkowaniem gruntów w Cieszynie

POWIERZCHNIA MIASTA	28,60 KM ²
- użytki rolne	16,70 km ²
- grunty pod zabudowę mieszkalną +/-	2,84 km ²
- grunty pod zabudowę przemysłową +/-	0,83 km ²
- tereny zielone	6,40 km ²
w tym lasy	2,06 km ²
- pozostałe	1,92 km ²

Źródło: opracowanie własne na podstawie danych UM w Cieszynie

W wyniku przeprowadzonej analizy cen transakcyjnych (transakcje zawarte w latach 2005 – 2006) oraz cen ofertowych wyliczono średnie ceny poszczególnych typów nieruchomości.

Szacunkowy wzrost wartości nieruchomości w wyniku przeprowadzenia planowanych inwestycji w otoczeniu zawiera poniższa tabela.

	Wartość 1 m2 nieruchomości obecnie	Planowany wzrost Wartości nieruchomości	Wartość po realizacji Inwestycji rewitalizacji miasta
Budynki jednorodzinne	1 800,00	0,10	1 980,00
Lokale mieszkalne	1 500,00	0,10	1 650,00
Działki budowlane	46,00	0,20	55,20
Powierzchnie biurowo-usługowe	900,00	0,10	990,00
Powierzchnie usługowo-handlowe	900,00	0,20	1 080,00

Niniejsze opracowanie nie jest operatem szacunkowym w rozumieniu ustawy o gospodarce nieruchomościami. Podane wartości nieruchomości są cenami modelowymi na potrzeby analizy finansowej.

10.1. Nieruchomości gruntowe

	L.p.	Rodzaj nieruchomości	Powierzchnia w m2	Cena za 1 m2	Cena łączna	Opis nieruchomości
	U 1	Działka niezabudowana	992	50,40	50 000,00	Działka budowlana
	U 2	Działka niezabudowana	1008	64,48	65 000,00	Działka budowlana
	N 3	Działka niezabudowana	122	8,20	1 000,00	Działka budowlana
	N 4	Działka niezabudowana	145	15,00	2 175,00	Działka budowlana
	U 5	Działka niezabudowana	134	42,45	5 688,00	Działka budowlana
	U 6	Działka niezabudowana	245	44,45	10 890,00	Działka budowlana
	U 7	Działka niezabudowana	340	50,63	17 213,11	Działka budowlana
	U 8	Działka niezabudowana	3821	40,57	155 000,00	Działka budowlana
	U 9	Działka niezabudowana	871	53,96	47 000,00	Działka budowlana
	U 10	Działka niezabudowana	1070	32,71	35 000,00	Działka rolna
	U 11	Działka niezabudowana	1352	39,38	53 240,00	
						Działka budowlana, pełne
U, WZ	12	Działka niezabudowana	1324	83,00	109 892,00	uzbrojenie, warunki zabudowy
						Dziaka budowlana, z budynkiem do
N, R	13	Działka niezabudowana	6352	14,00	88 928,00	rozbiorki, woda, prąd, gaz
N	14	Działka niezabudowana	1161	16,00	18 576,00	Dziaka budowlana, nieuzbrojona
						Dziaka budowlana, w pełni
	U 15	Działka niezabudowana	15000	70,00	1 050 000,00	uzbrojona, pod apartamentowce
	U 16	Działka niezabudowana	13700	13,80	189 000,00	Działka budowlana
	U 17	Działka niezabudowana	5129	24,37	125 000,00	Działka budowlana
	N 18	Działka niezabudowana	2700	25,00	67 500,00	Działka budowlana
U, WZ	19	Działka niezabudowana	1324	83,08	110 000,00	Działka budowlana
	U 20	Działka niezabudowana	3792	30,06	114 000,00	Działka budowlana
	U 21	Działka niezabudowana	5295	25,00	132 400,00	Działka budowlana
	U 22	Działka niezabudowana	2383	39,87	95 000,00	Działka budowlana
						Działka budowlana, nieuzbrojona,
N	23	Działka niezabudowana	700	50,00	35 000,00	na stoku
N	24	Działka niezabudowana	25000	5,00	125 000,00	Działka budowlana
						Działka budowlana przemysłowa,
U-	25	Działka niezabudowana	1703	29,36	50 000,00	woda telefon
	26	Działka niezabudowana	6352	14,17	90 000,00	Działka budowlana
U	27	Działka niezabudowana	17000	7,00	119 000,00	Działka rolna

Średnia cena jednego metra kw. nieruchomości niezabudowanej wyliczona z powyższej bazy danych wynosi 36,00 złotych/m². Dla potrzeb opracowania wyliczono dodatkowo średnią cenę dla Obszaru 43, w którym realizowanych będzie szereg inwestycji. Na podstawie pozyskanych cen transakcyjnych: 46,00 złotych/m². W obszarze tym minimalną ceną była cena w wys. 42,45 złotych/m², natomiast maksymalną 50,63 złotych/m².

Powyższe dane opierają się na transakcjach zawartych w latach 2005-2006.

10.2. Nieruchomości mieszkalne – lokale mieszkalne (nieruchomości lokalowe), budynki jednorodzinne

L.p.	Rodzaj nieruchomości	Powierzchnia budynku w m ²	Cena za 1 m ²	Cena łączna
2	Lokal mieszkalny	34,6	999,71	34 590,00
4	Lokal mieszkalny	48,6	1 265,43	61 500,00
5	Lokal mieszkalny	36,4	1 292,98	47 000,00
6	Lokal mieszkalny	46,3	1 295,34	60 000,00
8	Lokal mieszkalny	56,5	1 017,70	57 500,00
10	Lokal mieszkalny	37,0	1 918,92	71 000,00
12	Lokal mieszkalny	134,3	893,26	120 000,00
14	Lokal mieszkalny	122,5	897,96	110 000,00
17	Lokal mieszkalny	42,8	934,58	40 000,00
18	Lokal mieszkalny	101,7	1 573,25	160 000,00
20	Lokal mieszkalny	115,9	1 553,20	180 000,00
21	Lokal mieszkalny	45,7	1 946,21	89 000,00
23	Lokal mieszkalny	27,6	589,09	16 247,00
30	Lokal mieszkalny	62,0	1 774,19	110 000,00
31	Lokal mieszkalny	34,0	1 764,71	60 000,00
32	Lokal mieszkalny	48,0	1 875,00	90 000,00
33	Lokal mieszkalny	30,0	2 000,00	60 000,00
34	Lokal mieszkalny	46,0	1 956,52	90 000,00
35	Lokal mieszkalny	40,0	2 125,00	85 000,00
36	Lokal mieszkalny	64,0	1 640,63	105 000,00

L.p.	Rodzaj nieruchomości	Powierzchnia budynku w m ²	Cena za 1 m ²	Cena łączna
1	Budynek jednorodzinny	150,0	1 066,67	160 000,00
13	Budynek jednorodzinny	168,0	2 059,52	346 000,00
15	Budynek jednorodzinny	133,9	560,04	75 000,00
25	Budynek jednorodzinny	100,0	1 459,00	145 900,00
26	Budynek jednorodzinny	200,0	1 750,00	350 000,00
27	Budynek jednorodzinny	110,0	1 590,91	175 000,00
28	Budynek jednorodzinny	110,0	2 527,27	278 000,00
29	Budynek jednorodzinny	300,0	2 200,00	660 000,00
37	Budynek jednorodzinny	150,0	1 733,33	260 000,00
38	Budynek jednorodzinny	150,0	2 333,33	350 000,00
39	Budynek jednorodzinny	209,0	1 913,88	400 000,00
40	Budynek jednorodzinny	180,0	3 000,00	540 000,00
41	Budynek jednorodzinny	130,0	2 384,62	310 000,00
42	Budynek jednorodzinny	250,0	2 480,00	620 000,00
43	Budynek jednorodzinny	210,0	900,00	189 000,00
44	Kamienica mieszkalna	420,0	904,76	380 000,00
45	Budynek jednorodzinny	300,0	2 200,00	660 000,00
46	Budynek jednorodzinny	200,0	1 750,00	350 000,00
47	Budynek jednorodzinny	100,0	1 500,00	150 000,00
48	Budynek jednorodzinny	315,0	1 841,27	580 000,00
49	Budynek jednorodzinny	160,0	1 306,25	209 000,00

10.3. Statystyka mieszkań

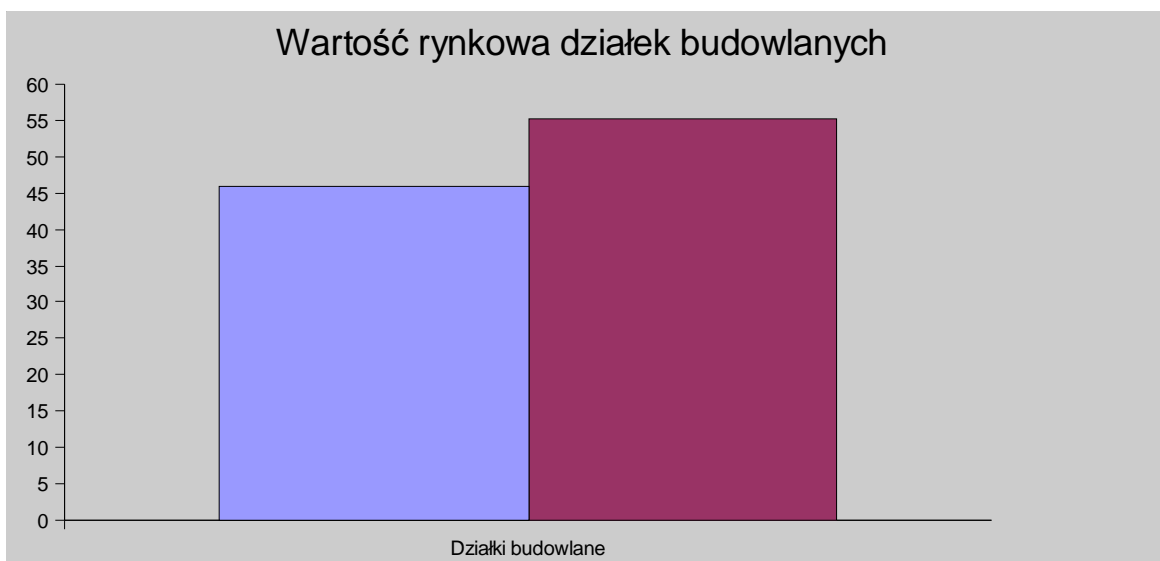
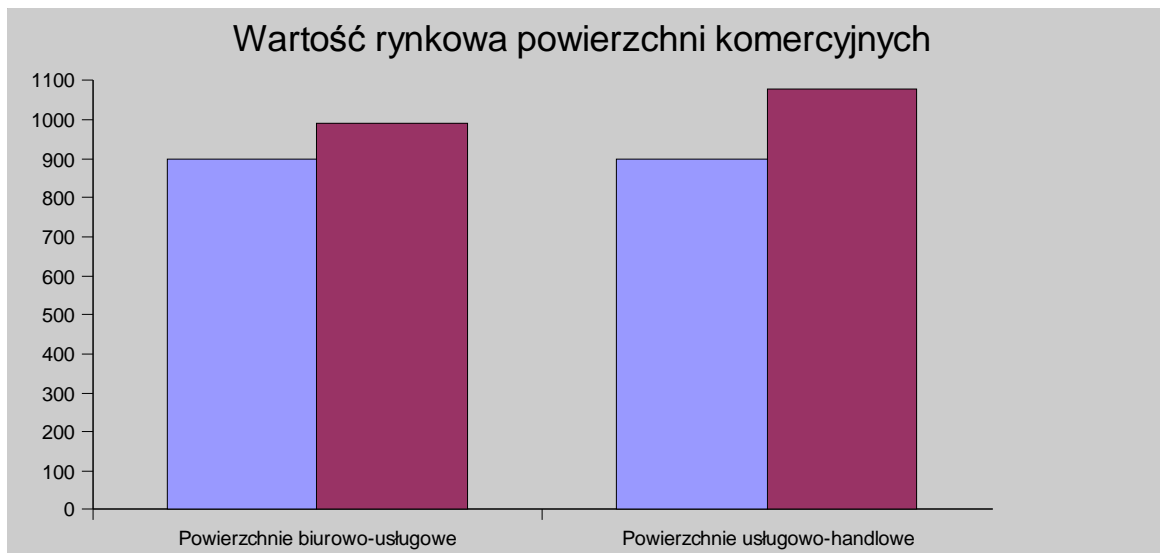
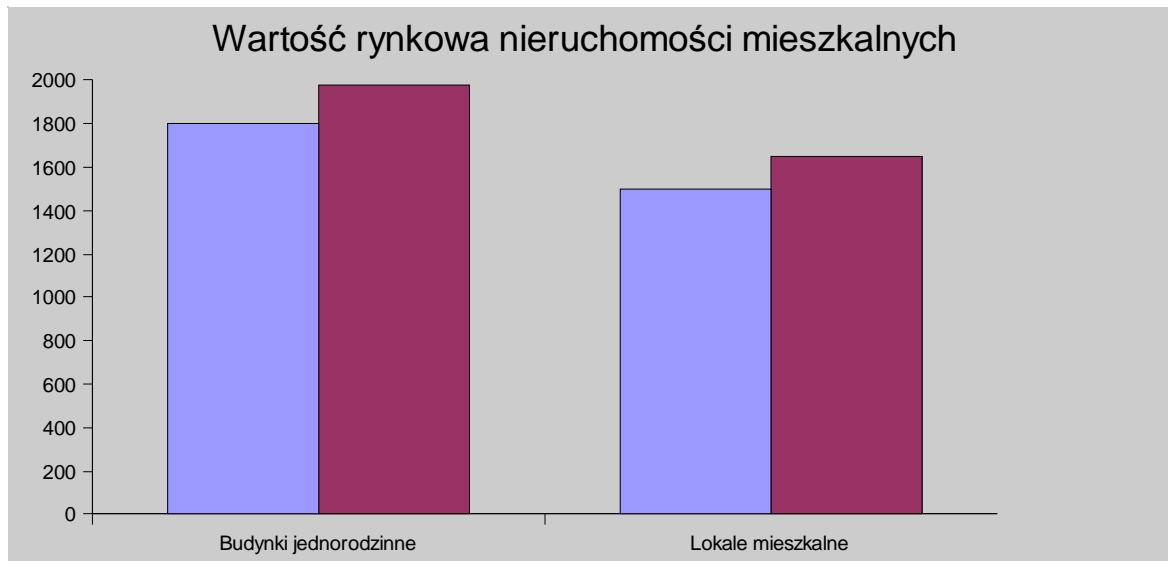
Liczba mieszkań	12.644
- komunalnych	2.117
- spółdzielczych	4.857
- prywatne	5.670
Liczba budynków	3.768
- komunalnych	252
- spółdzielczych	170
- prywatne	3.346
Liczba osób na mieszkanie	2,9
Liczba mieszkań oddanych do użytku	153
Struktura mieszkań wg wyposażenia	
- sieć wodociągowa	98 %
- sieć kanalizacyjna	80 %
- sieć energetyczna	100 %
- sieć ciepłownicza:	
- ciepła woda	34 %
- centralne ogrzewanie	54 %
• sieć gazowa	94 %

10.4. Nieruchomości komercyjne

L.p.	Rodzaj nieruchomości	Powierzchnia lokalu w m ²	Cena za 1 m ²	Cena łączna netto / m-c	Warunki najmu	Opis
1	Lokal użytkowy	60,0	20,00	1 200,00	plus media	parter kamienicy, dwa niezależne wejścia
2	Lokal użytkowy	92,0	16,30	1 500,00	ALL	parter kamienicy, 4 pokoje
3	Lokal handlowy	150,0	16,67	2 500,00	ALL	centrum, pom. biurowe, parking
4	Lokal biurowy	20,0	25,00	500,00	plus media	2 pomieszczenia biurowe, centrum
5	Lokal biurowy	60,0	20,00	1 200,00	ALL	Reprezentacyjne 3 pom, centrum
6	Lokal biurowy		20,00		ALL	Reprezentacyjne, I i II p. (12- 200 m ²)
7	Lokal biurowy		20,00		ALL	Nowe, komfortowe 150 m, parking
8	Budynek biurowy	786,0	31,81	25 000,00	plus media	budynek z parkingiem na 50 sam, po kap. Ren
9	Lokal handlowy	512,0	10,16	5 200,00	plus media	Dwa poziomy z niezależnymi wejściami
10	Lokal biurowy	20,0	25,00	500,00	plus media	Biurowy w centrum z łazienką
11	Lokal handlowy	74,0	20,27	1 500,00	plus media	Blisko granicy
12	Lokal biurowy	500,0	10,00	5 000,00	plus media	Piętro kamienicy

	Wartość 1 m ² nieruchomości obecnie	Planowany wzrost Wartości nieruchomości	Wartość po realizacji Inwestycji rewitalizacji miasta
Budynki jednorodzinne	1 800,00	0,10	1 980,00
Lokale mieszkalne	1 500,00	0,10	1 650,00
Działki budowlane	46,00	0,20	55,20
Powierzchnie biurowo-usługowe	900,00	0,10	990,00
Powierzchnie usługowo-handlowe	900,00	0,20	1 080,00

Poniżej przedstawiono zmianę wartości rynkowej nieruchomości – działek budowlanych, nieruchomości mieszkalnych i powierzchni komercyjnych przed (kolor niebieski) i po realizacji projektu (kolor bordowy). Poniższe zestawienie podane jest w cenach za m² powierzchni.



11. Wdrażanie strategii

11.1. Zasady wdrażania strategii

1. **Strategia jest dokumentem otwartym**, w którym będą pojawiały się nowe projekty, zgłaszane zarówno przez władze lokalne jak i społeczność lokalną również Czeskiego Cieszyna.

Do strategii będą wprowadzane te projekty, dla których:

- sporządzono kompletną kartę projektową zawierającą dokładny opis przedsięwzięcia i uzasadniającą znaczenie projektu dla rozwoju miasta lub zaspokojenia oczekiwań określonej grupy mieszkańców,
- określono orientacyjne koszty realizacji projektu oraz wskazano potencjalne źródło finansowania,
- zaproponowano lidera projektu, który jest gotów wziąć na siebie podstawowe obowiązki organizacyjne.

2. **Główny nurt wdrażania strategii** będzie obejmował realizację projektów ustalonych w polach strategicznych na etapie formułowania strategii, bądź zgłaszanych w toku wdrażania strategii. Główny nacisk położony będzie na aktywności mieszkańców i samorządu lokalnego.

3. **Drugim nurtem wdrażania strategii** powinno stać się uruchomienie działań związanych z zarządzaniem strategią.

4. Zapisy strategii będą zrealizowane poprzez **skoordynowanie zapisów strategii z miejscowym planem zagospodarowania przestrzennego**.

5. **Strategia będzie wdrażana na dwóch poziomach:**

- krajowym, obejmującym projekty o znaczeniu dla miasta Cieszyna oraz projekty związane z zarządzaniem strategią,
- międzynarodowym, związanym projektami o dużym znaczeniu dla mieszkańców obu części Cieszyna (polskiej i czeskiej).

6. **Selekcja projektów przyjętych do realizacji w ramach strategii** zostanie oparta na następujących kryteriach:

- oczekiwany wymiar pozytywnych efektów dla społeczności lokalnej oraz wpływ na strategiczny (kompleksowy i długofalowy) rozwój miasta,
- stwarzanie dobrych warunków wyjściowych dla realizacji kolejnych projektów i komplementarność wobec innych projektów,
- poprawa regionalnego i międzynarodowego wizerunku miasta, stwarzanie pozytywnych wyróżników miasta w otoczeniu,
- stopień akceptacji projektu przez mieszkańców,
- poziom kosztów, jakie musi ponieść miasto na realizację projektów,
- źródła finansowania projektu,

- czas uzyskania efektów z tytułu realizacji projektu (w tym pojawienie się zauważalnych dla społeczności lokalnej efektów cząstkowych, nawet jeżeli ostateczne sfinalizowanie projektu jest odległe).

7. Uruchomione zostaną **inicjatywy** dostarczające nowych projektów i działań.

11.2. Realizacja strategii

Tabela 14. Ramowy harmonogram wdrażania i monitorowania strategii

Zadanie	Podmiot odpowiedzialny	Termin
Uchwalenie strategii	Miasto Cieszyn	maj 2007
Powołanie Pełnomocnika ds. strategii rozwoju, którego zadaniem będzie aktualizowanie strategii, zbieranie nowych propozycji projektowych, promowanie	Miasto Cieszyn	czerwiec 2007
Wybór priorytetowych projektów, których realizacja będzie wspomagana przez fundusze strukturalne	Pełnomocnik ds. Strategii	czerwiec 2007
Przygotowanie niezbędnej dokumentacji dla wybranych projektów ubiegających się o fundusze strukturalne	Pełnomocnik ds. Strategii	lipiec-wrzesień 2007
Przygotowanie systemu monitoringu wdrażania strategii – obieg informacji, wskaźniki kontrolne, system zbierania informacji o strategii	Pełnomocnik ds. Strategii	czerwiec 2007
Kampania promująca strategię wśród mieszkańców miasta (w tym seria bezpośrednich prezentacji strategii dla grup liderów lokalnych), a zwłaszcza możliwości udziału w jej realizacji i wyeksponowane korzyści dla mieszkańców	Pełnomocnik ds. Strategii	czerwiec - wrzesień 2007
Określenie przez wydziały i referaty Urzędu Miasta zakresu dostępnych informacji możliwych do wykorzystania na rzecz monitorowania rozwoju obszaru	Pełnomocnik ds. Strategii	lipiec 2007
Organizacja szkoleń poszerzających wiedzę i kompetencje pracowników Urzędu Miasta w kontekście wdrażania strategii	Pełnomocnik ds. Strategii	lipiec-grudzień 2007

Koordinacja strategii z miejscowym planem zagospodarowania przestrzennego	Pełnomocnik ds. Strategii	lipiec-wrzesień 2007
Podjęcie przygotowań do opracowania programów strategicznych dla pól objętych strategią	Pełnomocnik ds. Strategii	wrzesień 2007
Zbieranie danych o potrzebach i inicjatywach wśród mieszkańców i ich uwzględnianie w trakcie modyfikacji strategii	Pełnomocnik ds. Strategii	na bieżąco
Uwzględnianie w budżecie miasta środków na realizację projektów i udział własny dla projektów ubiegających się o wsparcie z funduszy strukturalnych	Miasto Cieszyn	na bieżąco

Źródło: opracowanie własne

Załącznik:

PROGRAMY I PROJEKTY ROZWOJU

W ramach prac nad strategią zakładano, że możliwe będzie uporządkowanie myślenia o rozwoju obszaru przygranicznego miasta Cieszyna, sformułowanie kierunków oraz wstępnych działań strategicznych. Zgłoszone propozycje pozwoliły na osiągnięcie dodatkowego efektu, jakim jest fiszka projektowa dla programów rozwoju dla wyróżnionych pól strategicznych. Programy te składają się ze zbioru projektów i stanowią podstawę dla ich dalszego rozpracowywania. Wdrażanie strategii powinno odbywać się w drodze stopniowego wzbogacania i uzupełniania zamieszczonych w tym dokumencie programów. Zgłaszane przez różne podmioty kolejne projekty powinny być oceniane i wprowadzane do strategii.

Zawarte w załączniku programy i tworzące je projekty powinny być traktowane jako baza pomysłów, które mogą być przyjęte do realizacji wraz z pojawieniem się realnych możliwości ich realizacji. Projekty i działania (także mieszczące się w niniejszym załączniku), które są w chwili obecnej uznawane za priorytetowe znalazły się w zasadniczej części strategii w rozdziale *Kierunki działań*. Wybór projektów wprowadzanych do strategii może ułatwić zbiór kryteriów ich oceny zawarty w punkcie 9 rozdziału dotyczącego wdrażania strategii. Ranga przypisana projektom zawartym w programach oznacza: 1 – projekty gotowe do realizacji, 2 – projekty w przygotowaniu, dla których sprecyzowano podmiot wiodący i źródła finansowania, 3 – pomysły na projekty, koncepcje, bez jasno zdefiniowanego podmiotu wiodącego i źródeł finansowania;

KARTA PROJEKTOWA

**STRATEGIA ROZWOJU OBSZARU PRZYGRANICZNEGO W CIESZYNIĘ-
 POTENCJALNE PROGRAMY I TWORZĄCE JE PROJEKTY STRATEGICZNE**

Nazwa projektu	Pole rozwoju	Podmiot wiodący	Cele	Finansowanie	Ranga
----------------	--------------	-----------------	------	--------------	-------

TYTUŁ PROJEKTU
